

การติดตามตรวจสอบคุณภาพการศึกษา

ของสถานศึกษา

ตามกฎกระทรวงว่าด้วยระบบ หลักเกณฑ์
และวิธีการประกันคุณภาพการศึกษา พ.ศ. ๒๕๕๓

เล่มที่ ๕



สำนักทดสอบทางการศึกษา
สำนักงานคณะกรรมการการศึกษาขั้นพื้นฐาน
กระทรวงศึกษาธิการ พ.ศ. ๒๕๕๔

การติดตามตรวจสอบคุณภาพการศึกษาของสถานศึกษา
ตามกฎกระทรวงว่าด้วยระบบ หลักเกณฑ์ และวิธีการประกันคุณภาพศึกษา
พ.ศ. ๒๕๕๓

พิมพ์ครั้งที่ ๑

พ.ศ. ๒๕๕๔ จำนวน ๑๖,๐๐๐เล่ม

ISBN

978-616-202-515-0

ลิขสิทธิ์ของ

สำนักงานคณะกรรมการการศึกษาขั้นพื้นฐาน

จัดพิมพ์โดย

สำนักทดสอบทางการศึกษา

สำนักงานคณะกรรมการการศึกษาขั้นพื้นฐาน

กระทรวงศึกษาธิการ

ถนนราชดำเนินนอก เขตดุสิต กรุงเทพฯ

โทรศัพท์ ๐ ๒๒๘๘ ๕๗๕๗-๘

โทรสาร ๐ ๒๖๒๘ ๔๘๖๒

เว็บไซต์

<http://bet.obec.go.th>

พิมพ์ที่

โรงพิมพ์ชุมนุมสหกรณ์การเกษตรแห่งประเทศไทย จำกัด

๗๙ ถนนงามวงศ์วาน แขวงลาดยาว เขตจตุจักร

กรุงเทพมหานคร ๑๐๙๐๐

โทร. ๐-๒๕๖๑-๔๕๖๗ โทรสาร ๐-๒๕๗๙-๕๑๐๑

นายโชคดี ออสุวรรณ ผู้พิมพ์ผู้โฆษณา พ.ศ. ๒๕๕๔

คำนำ

เป้าหมายการปฏิรูปการศึกษาในทศวรรษที่สอง (พ.ศ. ๒๕๕๒-๒๕๖๑) มุ่งเน้นการพัฒนาคุณภาพและมาตรฐานการศึกษา การเพิ่มโอกาสทางการศึกษา และการเรียนรู้ และการส่งเสริมการมีส่วนร่วมของทุกภาคส่วน ทั้งนี้ เพื่อให้คนไทยได้เรียนรู้ตลอดชีวิตอย่างมีคุณภาพ คุณภาพและมาตรฐานการศึกษา เป็นสิ่งสำคัญที่ทุกฝ่ายที่มีส่วนในการจัดการศึกษาต้องตระหนักและดำเนินการจนบรรลุผลในที่สุด ระบบการประกันคุณภาพการศึกษาเป็นกลไกสำคัญ ในการพัฒนาคุณภาพและมาตรฐานการศึกษาของไทยได้อย่างมีประสิทธิภาพ ด้วยเหตุนี้พระราชบัญญัติการศึกษาแห่งชาติ พ.ศ. ๒๕๔๒ และที่แก้ไขเพิ่มเติม (ฉบับที่ ๒) พ.ศ. ๒๕๔๕ จึงกำหนดให้หน่วยงานต้นสังกัดและสถานศึกษา จัดให้มีระบบการประกันคุณภาพภายในของสถานศึกษา และให้ถือว่าการประกันคุณภาพภายในเป็นส่วนหนึ่งของกระบวนการบริหารการศึกษาที่ต้องดำเนินการอย่างต่อเนื่อง รวมทั้งกำหนดให้ออกกฏกระทรวงว่าด้วยระบบ หลักเกณฑ์ และวิธีการประกันคุณภาพการศึกษา เพื่อให้เกิดการนำสู่การปฏิบัติอย่างเป็นรูปธรรม ซึ่งปัจจุบันได้มีการประกาศกฏกระทรวงว่าด้วยระบบ หลักเกณฑ์ และวิธีการประกันคุณภาพการศึกษา พ.ศ. ๒๕๕๓ แทนกฏกระทรวงฉบับเดิม (พ.ศ. ๒๕๔๖) และได้มีการนำไปประกาศในราชกิจจานุเบกษาเรียบร้อยแล้ว (ในเล่ม ๑๒๗ ตอนที่ ๒๓ ก วันที่ ๒ เมษายน ๒๕๕๓)

ดังนั้น เพื่อเป็นการสนับสนุนและส่งเสริมการพัฒนาระบบการประกัน
คุณภาพภายในของสถานศึกษาให้เข้มแข็งตามแนวคิด หลักการ กฎกระทรวง
ดังกล่าว และวิธีการประกันคุณภาพภายในของสถานศึกษาที่ทันสมัย เหมาะสม
กับสถานการณ์ปัจจุบัน สำนักงานคณะกรรมการการศึกษาขั้นพื้นฐานจึงได้
จัดทำแนวทางการประกันคุณภาพภายในของสถานศึกษาขึ้น ๑ ชุด เพื่อ
ให้สถานศึกษาเข้าใจและตระหนักถึงประโยชน์ และสามารถดำเนินการตาม
ภารกิจหลักของการประกันคุณภาพได้อย่างชัดเจนและเหมาะสม ส่วนสำนักงาน
เขตพื้นที่การศึกษาสามารถนำไปใช้เป็นแนวทางในการสนับสนุน ส่งเสริม นิเทศ
และร่วมพัฒนาระบบการประกันคุณภาพภายในของสถานศึกษาให้เข้มแข็งได้
ต่อไป

สำนักงานคณะกรรมการการศึกษาขั้นพื้นฐานขอขอบคุณคณะทำงาน
และผู้เกี่ยวข้องทุกท่านที่มีส่วนร่วมในการจัดทำเอกสารชุดนี้ และหวังเป็นอย่างยิ่ง
ว่าเอกสารชุดนี้ จะสามารถใช้เป็นแนวทางในการพัฒนาระบบการประกัน
คุณภาพภายในของสถานศึกษาให้ยั่งยืนและก้าวหน้า บรรลุตามเป้าหมายและ
คุณภาพการศึกษาได้อย่างยั่งยืน



(นายชินภัทร ภูมิรัตน)

เลขาธิการคณะกรรมการการศึกษาขั้นพื้นฐาน

คำชี้แจง

หลังจากกระทรวงศึกษาธิการได้ออกกฎกระทรวงว่าด้วยระบบ หลักเกณฑ์ และวิธีการประกันคุณภาพการศึกษา พ.ศ. ๒๕๕๓ และมีการนำไปประกาศในราชกิจจานุเบกษา ซึ่งทำให้มีผลบังคับใช้แล้ว สำนักงานคณะกรรมการการศึกษาขั้นพื้นฐานจึงได้นำแนวคิดจากกฎกระทรวงให้เกิด การปฏิบัติได้อย่างเป็นรูปธรรม โดยได้จัดทำเอกสารทางวิชาการขึ้น จำนวน ๑ ชุด สำหรับให้สำนักงานเขตพื้นที่การศึกษาและสถานศึกษา ใช้เป็นแนวทางในการปฏิบัติเพื่อการพัฒนากระบวนการประกันคุณภาพภายใน ของสถานศึกษาให้เข้มแข็ง

เอกสารชุดนี้ มีจำนวน ๘ เล่ม เนื้อหาสาระครอบคลุมรายละเอียด ตามกฎกระทรวงว่าด้วยระบบ หลักเกณฑ์ และวิธีการประกันคุณภาพการศึกษา พ.ศ. ๒๕๕๓ ซึ่งมุ่งเน้นการนำเสนอหลักการ เหตุผล แนวคิด และกรณีตัวอย่าง เกี่ยวกับการพัฒนาตามระบบการประกันคุณภาพภายในของสถานศึกษา ดังนี้

| เล่มที่ | ชื่อเอกสาร | สาระสำคัญ |
|---------|--|---|
| ๑ | แนวทางการพัฒนาระบบการประกันคุณภาพภายในของสถานศึกษา | แนวคิดและหลักการเกี่ยวกับการประกันคุณภาพภายในของสถานศึกษา การพัฒนาระบบการประกันคุณภาพภายในของสถานศึกษา ตามระบบ หลักเกณฑ์ และแนวทางการพัฒนาระบบการประกันคุณภาพภายในของสถานศึกษา รวมทั้งบทบาทหน้าที่และภารกิจสำคัญในการพัฒนาระบบการประกันคุณภาพภายในของสถานศึกษา และเรียนรู้จากกรณีศึกษาเกี่ยวกับรูปแบบและแนวทางการพัฒนาระบบการประกันคุณภาพภายในของสถานศึกษาให้เข้มแข็ง |
| ๒ | การกำหนดมาตรฐานการศึกษาของสถานศึกษา | แนวคิดและหลักการ กระบวนการกำหนดมาตรฐานการศึกษาของสถานศึกษาและตัวอย่างการกำหนดมาตรฐานการศึกษาของสถานศึกษา |
| ๓ | แผนพัฒนาการจัดการศึกษาของสถานศึกษา | แนวคิดและหลักการ กระบวนการและตัวอย่างการจัดทำแผนพัฒนาการจัดการศึกษาของสถานศึกษาที่มุ่งคุณภาพตามมาตรฐานการศึกษาของสถานศึกษา และแผนปฏิบัติการประจำปี |
| ๔ | การจัดระบบบริหารและสารสนเทศภายในสถานศึกษา | แนวคิดเกี่ยวกับการจัดระบบสารสนเทศของสถานศึกษา กระบวนการจัดระบบสารสนเทศของสถานศึกษา ตัวอย่างการจัดเก็บข้อมูลสารสนเทศ และการนำข้อมูลสารสนเทศไปใช้ประโยชน์ |

| เล่มที่ | ชื่อเอกสาร | สาระสำคัญ |
|---------|---|---|
| ๕ | การติดตามตรวจสอบคุณภาพการศึกษาของสถานศึกษา | แนวคิดและหลักการ รูปแบบ กระบวนการและตัวอย่างการติดตามตรวจสอบคุณภาพการศึกษาของสถานศึกษา |
| ๖ | การประเมินคุณภาพภายในตามมาตรฐานการศึกษาของสถานศึกษา | แนวคิดเกี่ยวกับการประเมินคุณภาพภายในตามมาตรฐานการศึกษาของสถานศึกษา ขั้นตอนและแนวทางการประเมินและตัวอย่างเครื่องมือการประเมินคุณภาพภายในตามมาตรฐานการศึกษาของสถานศึกษา |
| ๗ | การจัดทำรายงานประจำปีของสถานศึกษา | แนวคิดเกี่ยวกับการจัดทำรายงานประจำปีของสถานศึกษาและตัวอย่างเค้าโครงรายงานประจำปีของสถานศึกษา |
| ๘ | การพัฒนาคุณภาพการศึกษาอย่างต่อเนื่อง | กระบวนการพัฒนาคุณภาพการศึกษาอย่างต่อเนื่อง ประกอบด้วย ๔ แนวคิด คือ กระบวนการพัฒนาโดยใช้ข้อมูลอย่างชาญฉลาด (Data Wise Improvement Process) การจัดการความรู้ (Knowledge Management) การสร้างเครือข่ายการเรียนรู้ (Networking) และการนำผลการประเมินไปใช้ประโยชน์ (Evaluation Utilization) พร้อมทั้งยกกรณีตัวอย่างสำหรับให้สถานศึกษานำแนวคิดสู่การปฏิบัติจริง |

สารบัญ

| | |
|---|----|
| คำนำ | |
| คำชี้แจง | |
| สารบัญ | |
| ตอนที่ ๑ บทนำ | ๑ |
| ตอนที่ ๒ แนวคิดและหลักการ | ๗ |
| - วัตถุประสงค์การติดตามตรวจสอบคุณภาพการศึกษา | ๗ |
| - รูปแบบการติดตามตรวจสอบคุณภาพการศึกษา | ๘ |
| - กระบวนการติดตามตรวจสอบคุณภาพการศึกษา | ๑๐ |
| - กรอบการติดตามตรวจสอบคุณภาพการศึกษา | ๑๗ |
| ตอนที่ ๓ ตัวอย่างการติดตามตรวจสอบคุณภาพการศึกษา | ๔๗ |
| เอกสารอ้างอิง | ๗๙ |
| คณะทำงาน | ๘๑ |

ตอนที่ ๑

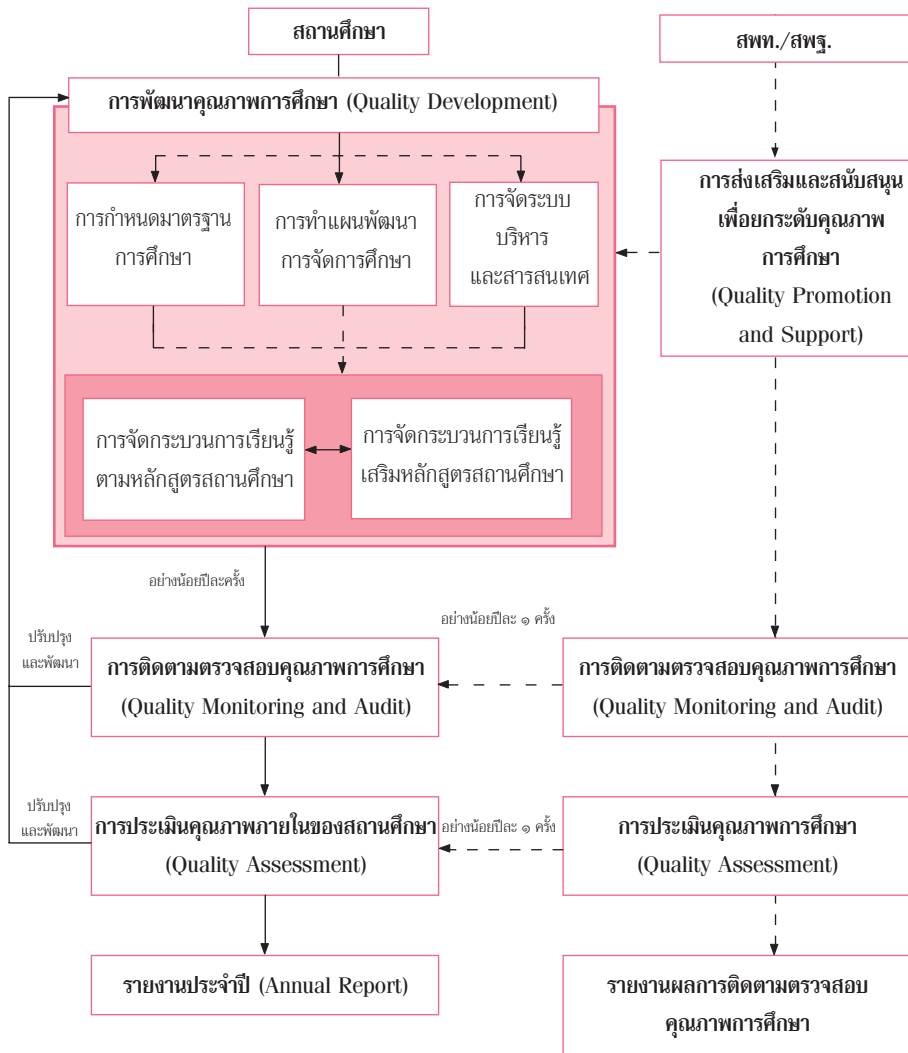
บทนำ

การติดตามตรวจสอบคุณภาพการศึกษา เป็นขั้นตอนของการดำเนินงานตามระบบการประกันคุณภาพภายในของสถานศึกษา ตามกฎกระทรวงว่าด้วยระบบ หลักเกณฑ์ และวิธีการประกันคุณภาพการศึกษา พ.ศ. ๒๕๕๓ ที่มุ่งเน้นในเรื่องของผลการดำเนินการตามแผนพัฒนาการจัดการศึกษาของสถานศึกษาและแผนปฏิบัติการประจำปี เพื่อนำผลจากการติดตามตรวจสอบคุณภาพการศึกษาซึ่งเป็นข้อมูลเชิงประจักษ์ ไปปรับปรุงและพัฒนาหลักสูตรสถานศึกษาด้านการจัดประสบการณ์การเรียนรู้ กระบวนการเรียนรู้ การส่งเสริมการเรียนรู้ การวัดและประเมินผล การพัฒนาบุคลากร และการบริหารจัดการเพื่อนำไปสู่มาตรฐานการศึกษาที่กำหนดไว้ รวมทั้งมีการจัดทำรายงานเพื่อเผยแพร่ผลการพัฒนาคุณภาพการจัดการศึกษาแก่สาธารณชนต่อไป

ในการดำเนินงานตามระบบประกันคุณภาพภายในของสถานศึกษา และการส่งเสริม สนับสนุนระบบการประกันคุณภาพการศึกษาของหน่วยงานต้นสังกัด จะเห็นได้ว่าการติดตามตรวจสอบคุณภาพการศึกษาและการประเมินคุณภาพภายในตามมาตรฐานการศึกษาของสถานศึกษา เป็นการทำงานที่มี

ความเกี่ยวข้องสัมพันธ์กัน แตกต่างกันในเรื่องของจุดเน้นและบทบาทในการดำเนินการ โดยเฉพาะขั้นตอนการติดตามตรวจสอบคุณภาพมุ่งเน้นการตรวจสอบความก้าวหน้าและผลการดำเนินงานตามแผนที่กำหนดไว้ ขณะที่การประเมินคุณภาพภายในเป็นการประเมินคุณภาพการศึกษาตามมาตรฐานการศึกษาของสถานศึกษา แต่อย่างไรก็ตาม ผลที่ได้จากการติดตามตรวจสอบคุณภาพก็สามารถสะท้อนถึงความสำเร็จของการดำเนินงานตามมาตรฐานการศึกษาของสถานศึกษาได้เช่นเดียวกัน ข้อมูลทั้งสองส่วนสามารถใช้ในการปรับปรุงพัฒนาการดำเนินงานของสถานศึกษาให้บรรลุตามเป้าหมายที่กำหนดไว้ เพื่อให้บรรลุเป้าหมายของมาตรฐานการศึกษาของสถานศึกษา รวมทั้งนำข้อมูลไปสู่การพัฒนาปรับปรุงตนเองและพร้อมรับการประเมินคุณภาพภายนอกต่อไป

เพื่อแสดงให้เห็นถึงความสัมพันธ์เชื่อมโยงระหว่างบทบาทของหน่วยงานต้นสังกัดกับสถานศึกษาในการติดตามตรวจสอบคุณภาพการศึกษา กับการประเมินคุณภาพภายในของสถานศึกษา ดังแผนภาพที่ ๑



แผนภาพที่ ๑ ความสัมพันธ์เชื่อมโยงของระบบการประกันคุณภาพการศึกษาของสถานศึกษากับหน่วยงานต้นสังกัด

จากแผนภาพที่ ๑ แสดงให้เห็นว่าสำนักงานเขตพื้นที่การศึกษา สำนักงานคณะกรรมการการศึกษาขั้นพื้นฐาน ซึ่งเป็นหน่วยงานต้นสังกัด และสถานศึกษาต่างก็มีบทบาทในการส่งเสริมและพัฒนาระบบการประกันคุณภาพ ภายใน โดยเฉพาะการติดตามตรวจสอบคุณภาพการศึกษา ซึ่งมีการดำเนินงาน ทั้งในระดับสถานศึกษาและระดับหน่วยงานต้นสังกัด ดังนี้

การติดตามตรวจสอบคุณภาพการศึกษาโดยสถานศึกษา ประกอบด้วย

- การกำหนดผู้รับผิดชอบในการติดตามตรวจสอบคุณภาพการศึกษา
- การติดตามตรวจสอบคุณภาพการศึกษา ทั้งระดับบุคคลและระดับสถานศึกษา
- การรายงานและนำผลการติดตามตรวจสอบคุณภาพการศึกษา ไปใช้ประโยชน์ในการปรับปรุงและพัฒนา
- การเตรียมการและให้ความร่วมมือในการติดตามตรวจสอบคุณภาพการศึกษาจากหน่วยงานต้นสังกัด

การติดตามตรวจสอบคุณภาพการศึกษาโดยหน่วยงานต้นสังกัด

ประกอบด้วย

- การกำหนดระยะเวลาในการติดตามตรวจสอบคุณภาพการศึกษาของสถานศึกษา อย่างน้อยปีละ ๑ ครั้ง
- การแต่งตั้งคณะทำงานที่รับผิดชอบในการติดตามตรวจสอบคุณภาพการศึกษา
- การดำเนินงานติดตามตรวจสอบคุณภาพการศึกษาของสถานศึกษาตามระยะเวลาที่กำหนดไว้
- การจัดทำรายงานผลการติดตามตรวจสอบคุณภาพการศึกษาเพื่อสะท้อนผลให้สถานศึกษานำไปปรับปรุงและพัฒนาการดำเนินงานให้มีประสิทธิภาพ
- การนำข้อมูลที่ได้ไปใช้ในการปรับปรุงและพัฒนาคุณภาพการจัดการศึกษา

ตอนที่ ๒

แนวคิดและหลักการ

วัตถุประสงค์การติดตามตรวจสอบคุณภาพการศึกษา

- เพื่อให้สถานศึกษาสามารถติดตามรวบรวมข้อมูลความก้าวหน้าของการดำเนินงานและการปฏิบัติงานได้อย่างต่อเนื่อง
- เพื่อรวบรวมและจัดระบบข้อมูลสารสนเทศ และนำไปใช้ในการวางแผนพัฒนาคุณภาพสถานศึกษาให้เป็นไปตามเป้าหมายที่กำหนด
- เพื่อปรับปรุงและพัฒนาคุณภาพสถานศึกษาให้เป็นไปตามมาตรฐานการศึกษาและเป็นที่ยอมรับ
- เพื่อสร้างความพึงพอใจแก่ผู้เกี่ยวข้อง
- เพื่อเตรียมพร้อมรับการติดตามตรวจสอบคุณภาพการศึกษาจากหน่วยงานต้นสังกัด และรองรับการประเมินคุณภาพภายนอก

รูปแบบการติดตามตรวจสอบคุณภาพการศึกษา

รูปแบบที่ ๑ ผู้บริหารสถานศึกษาเป็นผู้ติดตามตรวจสอบ

เป็นการติดตามตรวจสอบการปฏิบัติงานตามแผนปฏิบัติการประจำปี เป็นระยะ ๆ อย่างต่อเนื่องด้วยผู้บริหารสถานศึกษาเองตามโครงการ/กิจกรรมต่าง ๆ ที่กำหนดไว้ สามารถดำเนินงานได้ตามแผนหรือไม่ มีการปรับแผนหรือไม่ ถ้ามี เพราะเหตุใด ผลการดำเนินงานบรรลุตามวัตถุประสงค์/ตัวชี้วัดความสำเร็จของโครงการ/กิจกรรมหรือไม่ เพียงใด แล้วสรุปเป็นรายงานการติดตามตรวจสอบคุณภาพการศึกษาของสถานศึกษา

รูปแบบที่ ๒ คณะกรรมการติดตามตรวจสอบคุณภาพการศึกษา

เป็นการติดตามตรวจสอบของคณะกรรมการของสถานศึกษาที่ได้รับ แต่งตั้งเป็นผู้ติดตามตรวจสอบการปฏิบัติงานตามแผนปฏิบัติการประจำปี เป็นระยะ ๆ ตามที่สถานศึกษากำหนด คือ โครงการ/กิจกรรมต่าง ๆ ที่กำหนดไว้ สามารถดำเนินงานได้ตามแผนหรือไม่ มีการปรับแผนหรือไม่ ถ้ามีเพราะเหตุใด ผลการดำเนินงานบรรลุตามวัตถุประสงค์/ตัวชี้วัดความสำเร็จของโครงการ/กิจกรรมหรือไม่ เพียงใด แล้วสรุปรายงานผลการติดตามตรวจสอบพร้อมให้ ข้อเสนอแนะ เพื่อการปรับปรุงแก้ไข เสนอผู้บริหารสถานศึกษาพิจารณา ดำเนินการต่อไป

รูปแบบที่ ๓ หัวหน้ากลุ่มงาน/ฝ่ายงานติดตามตรวจสอบ

เป็นการติดตามตรวจสอบคุณภาพโดยผู้ปฏิบัติงานเสนอ หัวหน้ากลุ่มงาน/ฝ่ายงาน หัวหน้ากลุ่มงาน/ฝ่ายงานเป็นผู้ติดตามตรวจสอบ

การปฏิบัติงานจากรายงานดังกล่าวและตรวจสอบการปฏิบัติงานจริง ข้อสังเกต
ข้อเสนอแนะเกี่ยวกับการดำเนินงานให้บรรลุวัตถุประสงค์/ตัวชี้วัดความสำเร็จ
ของโครงการ/กิจกรรม แล้วสรุปเป็นรายงานการติดตามตรวจสอบคุณภาพ
การศึกษาตามแผนปฏิบัติการประจำปีของกลุ่มงาน/ฝ่าย เสนอต่อคณะกรรมการ
ติดตามตรวจสอบคุณภาพการศึกษาของสถานศึกษาที่ได้รับแต่งตั้ง คณะกรรมการ
ติดตามตรวจสอบคุณภาพการศึกษาของสถานศึกษาติดตามตรวจสอบการปฏิบัติงาน
ตามแผนปฏิบัติการประจำปีโรงเรียนจากรายงานของกลุ่มงาน/ฝ่ายงาน
ศึกษาเอกสาร สอบถาม สัมภาษณ์ผู้เกี่ยวข้อง แล้วสรุปรายงานผลการติดตาม
ตรวจสอบ พร้อมให้ข้อสังเกต ข้อเสนอแนะ เพื่อการปรับปรุงแก้ไข เสนอผู้บริหาร
สถานศึกษาพิจารณาดำเนินการต่อไป

รูปแบบที่ ๔ ผู้ปฏิบัติงานรายการปฏิบัติงานตามแผนปฏิบัติการประจำปี

เป็นการติดตามตรวจสอบการปฏิบัติงานของผู้ปฏิบัติงานตามที่
สถานศึกษากำหนด คือ โครงการ/กิจกรรมต่าง ๆ ที่กำหนดไว้ สามารถดำเนินงาน
ได้ตามแผนหรือไม่ มีการปรับแผนหรือไม่ ถ้ามีเพราะเหตุใด ผลการดำเนินงาน
บรรลุตามวัตถุประสงค์/ตัวชี้วัดความสำเร็จของโครงการ/กิจกรรมหรือไม่ เพียงใด
และผู้บริหารสถานศึกษาเป็นผู้ติดตามตรวจสอบจากรายงานดังกล่าวและติดตาม
ตรวจสอบการปฏิบัติงานจริงด้วยตนเอง พร้อมทั้งให้ข้อสังเกต ข้อเสนอแนะ
เกี่ยวกับการดำเนินงานให้บรรลุวัตถุประสงค์/ตัวชี้วัดความสำเร็จของโครงการ/
กิจกรรม แล้วสรุปเป็นรายงานการติดตามตรวจสอบคุณภาพการศึกษาของ
สถานศึกษา

กระบวนการติดตามตรวจสอบคุณภาพการศึกษา

การติดตามตรวจสอบคุณภาพการศึกษาเป็นกระบวนการที่ต้องดำเนินการอย่างต่อเนื่อง เป็นการติดตามตรวจสอบความก้าวหน้าของการปฏิบัติงานตามแผนพัฒนาการจัดการศึกษาของสถานศึกษา ซึ่งมีการดำเนินงานใน ๒ ลักษณะ คือ การติดตามตรวจสอบคุณภาพการศึกษาโดยหน่วยงานต้นสังกัด และการติดตามตรวจสอบคุณภาพการศึกษาโดยสถานศึกษา ดังนี้

๑. การติดตามตรวจสอบคุณภาพการศึกษาโดยหน่วยงานต้นสังกัด

หน่วยงานต้นสังกัดดำเนินการติดตามตรวจสอบคุณภาพการศึกษาอย่างน้อยปีละ ๑ ครั้ง และแจ้งให้สถานศึกษาทราบ พร้อมเปิดเผยผลการติดตามตรวจสอบคุณภาพการศึกษาต่อสาธารณชน ซึ่งในการดำเนินการดังกล่าวนี้ หน่วยงานต้นสังกัดควรมีการแต่งตั้งคณะกรรมการที่ทำหน้าที่ในการติดตามตรวจสอบคุณภาพการศึกษาแต่ละแห่งอย่างน้อย ๓-๕ คน โดยเปิดโอกาสให้ผู้มีส่วนเกี่ยวข้องต่าง ๆ ได้เข้ามามีส่วนร่วมในการเป็นคณะกรรมการติดตามตรวจสอบคุณภาพการศึกษาของสถานศึกษา ซึ่งสามารถแบ่งออกได้เป็น ๒ กลุ่ม ดังนี้

๑) **บุคลากรภายในสังกัด** ประกอบด้วย ผู้อำนวยการ/รองผู้อำนวยการสำนักงานเขตพื้นที่การศึกษา องค์กรบุคคลทั้ง ๔ คณะ (ประกอบด้วย คณะกรรมการเขตพื้นที่การศึกษา คณะอนุกรรมการข้าราชการครูและบุคลากรทางการศึกษา คณะกรรมการติดตามตรวจสอบ ประเมินผล และนิเทศ

การศึกษาของเขตพื้นที่การศึกษา และคณะกรรมการสถานศึกษา) ผู้อำนวยการ/หัวหน้ากลุ่มงาน ศึกษานิเทศก์ นักวิชาการศึกษา เจ้าหน้าที่กลุ่มงานต่างๆ อาจรวมถึงผู้บริหารสถานศึกษาและครู เป็นต้น

๒) บุคลากรจากภาคส่วนอื่น ประกอบด้วย ข้าราชการบำนาญ คณะกรรมการสถานศึกษา ผู้ปกครองนักเรียน สถาบันอุดมศึกษา บุคลากรในชุมชน และท้องถิ่นที่มีส่วนได้ส่วนเสียและมีความรู้เรื่องการจัดการศึกษา เป็นต้น

หน่วยงานต้นสังกัดต้องกำหนดระยะเวลาที่ใช้ในการติดตามตรวจสอบคุณภาพที่เหมาะสมกับสภาพบริบทของโรงเรียน เช่น โรงเรียนขนาดใหญ่ อาจใช้เวลา ๒ วัน หรือโรงเรียนขนาดเล็ก ๑ วัน เป็นต้น โดยคณะกรรมการติดตามตรวจสอบที่ได้รับแต่งตั้งโดยหน่วยงานต้นสังกัดจะต้องดำเนินการติดตามตรวจสอบการปฏิบัติงานของสถานศึกษาตามแผนที่กำหนดไว้ กล่าวคือ โครงการ/กิจกรรมต่าง ๆ สามารถดำเนินงานได้ตามแผนหรือไม่ มีการปรับแผนหรือไม่ ถ้ามีเป็นเพราะเหตุใด ผลการดำเนินงานบรรลุตามวัตถุประสงค์/ตัวชี้วัดความสำเร็จของโครงการ/กิจกรรมหรือไม่ อย่างไร สถานศึกษามีการดำเนินงานเป็นไปตามขั้นตอนของระบบการประกันคุณภาพการศึกษาหรือไม่ อย่างไร ประสิทธิภาพและประสิทธิผลของระบบการประกันคุณภาพเป็นอย่างไร มีปัญหาอุปสรรคหรือไม่ อย่างไร เป็นต้น รวมทั้งควรมีการให้ข้อเสนอแนะการดำเนินงาน และมาตรการเร่งรัดการพัฒนาคุณภาพการศึกษาแก่สถานศึกษา

๒. การติดตามตรวจสอบคุณภาพการศึกษาโดยสถานศึกษา

การติดตามตรวจสอบคุณภาพการศึกษาโดยสถานศึกษา เป็นกระบวนการที่สถานศึกษาสามารถตรวจสอบคุณภาพได้ตามบริบทของสถานศึกษา ซึ่งในการตรวจสอบคุณภาพการศึกษาตามกฎกระทรวงฯ เป็นการติดตามตรวจสอบความก้าวหน้าของการปฏิบัติงานตามแผนพัฒนาการจัดการศึกษา ประกอบด้วย การปฏิบัติงานตามแผนปฏิบัติการประจำปี การดำเนินงานตามโครงการ/กิจกรรมที่กำหนดไว้ได้ตามแผนหรือไม่ มีการปรับแผนหรือไม่ มีเพราะเหตุใด มีการสรุปผลการดำเนินงานบรรลุตามวัตถุประสงค์ของโครงการ การติดตามตรวจสอบมีการให้ข้อสังเกต ให้ข้อเสนอแนะเพื่อดำเนินการต่อไป

การติดตามตรวจสอบคุณภาพการศึกษา เป็นกระบวนการติดตามตรวจสอบความก้าวหน้าของการดำเนินงาน ได้แก่ ด้านปัจจัย ด้านกระบวนการ และด้านผลผลิต/ผลลัพธ์ เพื่อให้การบริหารจัดการคุณภาพมีประสิทธิภาพ ใช้วงจรการบริหารงานเชิงระบบหรือวงจรเดมมิง (PDCA) เป็นเครื่องมือในการติดตามตรวจสอบคุณภาพการศึกษา

กระบวนการติดตามตรวจสอบคุณภาพการศึกษา

๑) **วางแผนติดตามตรวจสอบคุณภาพการศึกษา** เป็นองค์ประกอบแรกที่สำคัญที่สุด การวางระบบที่ดีจะต้องกำหนดขั้นตอนการทำงานที่มีวิธีการปฏิบัติที่เป็นมาตรฐานและการบันทึกการทำงานทุกขั้นตอนเป็นปัจจุบัน ข้อมูลจากบันทึกนี้จะนำไปสู่การตรวจสอบประเมินตนเอง และให้ผู้อื่นตรวจสอบได้

เพราะข้อมูลที่ได้เป็นสารสนเทศที่สะท้อนให้เห็นคุณภาพตามมาตรฐาน และตัวบ่งชี้ของระบบย่อยหลาย ๆ ระบบย่อย เป็นคุณภาพรวมของสถานศึกษาทั้งหมด

- ๑.๑) แต่งตั้งบุคลากรติดตามตรวจสอบคุณภาพการศึกษา
- ๑.๒) ชี้แจงแนวการดำเนินงาน วัตถุประสงค์ ขอบข่ายสาระสำคัญของการติดตามตรวจสอบคุณภาพการศึกษา
- ๑.๓) จัดทำปฏิทินการติดตามคุณภาพการศึกษา
- ๑.๔) ทบทวนเอกสารต่าง ๆ ที่เกี่ยวข้องกับการติดตามตรวจสอบคุณภาพการศึกษา
- ๑.๕) สรุปและกำหนดประเด็นสำคัญของการติดตามตรวจสอบคุณภาพการศึกษา
- ๑.๖) สร้างเครื่องมือที่ใช้ในการติดตามตรวจสอบคุณภาพการศึกษา

๒) ดำเนินการตามแผนการติดตามตรวจสอบคุณภาพการศึกษา

เป็นการติดตามตรวจสอบความก้าวหน้าด้านปัจจัย ด้านกระบวนการ และด้านผลผลิต/ผลลัพธ์ การปฏิบัติร่วมกันของบุคลากรที่ได้รับมอบหมายตามกระบวนการ วิธีการที่กำหนด และต้องปฏิบัติอย่างต่อเนื่องเป็นระยะ ๆ เพื่อให้การติดตามตรวจสอบคุณภาพการศึกษาของสถานศึกษามีประสิทธิภาพ ควรใช้แนวทางในการดำเนินงาน ดังนี้

- ๒.๑) กำหนดให้การติดตามตรวจสอบคุณภาพเป็นรายกิจกรรม ครอบคลุมภารกิจของสถานศึกษา

- ๒.๒) สร้างความตระหนัก ความเข้าใจเกี่ยวกับการติดตามตรวจสอบคุณภาพการศึกษาแก่ครูและบุคลากรที่เกี่ยวข้องทุกฝ่าย
- ๒.๓) วางระบบการทำงานและมอบหมายการติดตามตรวจสอบคุณภาพการศึกษาดำเนินการเป็นระยะ ๆ ตลอดช่วงเวลาที่ปฏิบัติ โดยกำหนดเรื่องและปฏิทินปฏิบัติการ
- ๒.๔) ครูและบุคลากรปฏิบัติงานตามแผนปฏิบัติการประจำปีหรือกิจกรรมที่สถานศึกษากำหนดขึ้นเป็นผู้ตรวจสอบผลการปฏิบัติงานของตนเองตามปฏิทินปฏิบัติงานรวมทั้งดำเนินการแก้ไขปรับปรุงการดำเนินงานของตนเองให้เป็นไปตามแผน
- ๒.๕) ครูและบุคลากรรวบรวมร่องรอย หลักฐานการดำเนินงานและผลการตรวจสอบมาปรับปรุงและพัฒนาการปฏิบัติไปสู่เป้าหมาย
- ๒.๖) คณะทำงานที่สถานศึกษาแต่งตั้งให้ทำหน้าที่ติดตามตรวจสอบ รวบรวมข้อมูล ร่องรอย หลักฐานการดำเนินงานทั้งหมดในภาพรวมของแผนพัฒนาการจัดการศึกษา และจัดทำรายงานเสนอเพื่อดำเนินการพัฒนาคุณภาพต่อไป

๓) รายงานผลการติดตามตรวจสอบคุณภาพการศึกษา เป็นการตรวจสอบ/ประเมินตนเองร่วมกัน หรือผลัดเปลี่ยนกันประเมินเพื่อเป็น

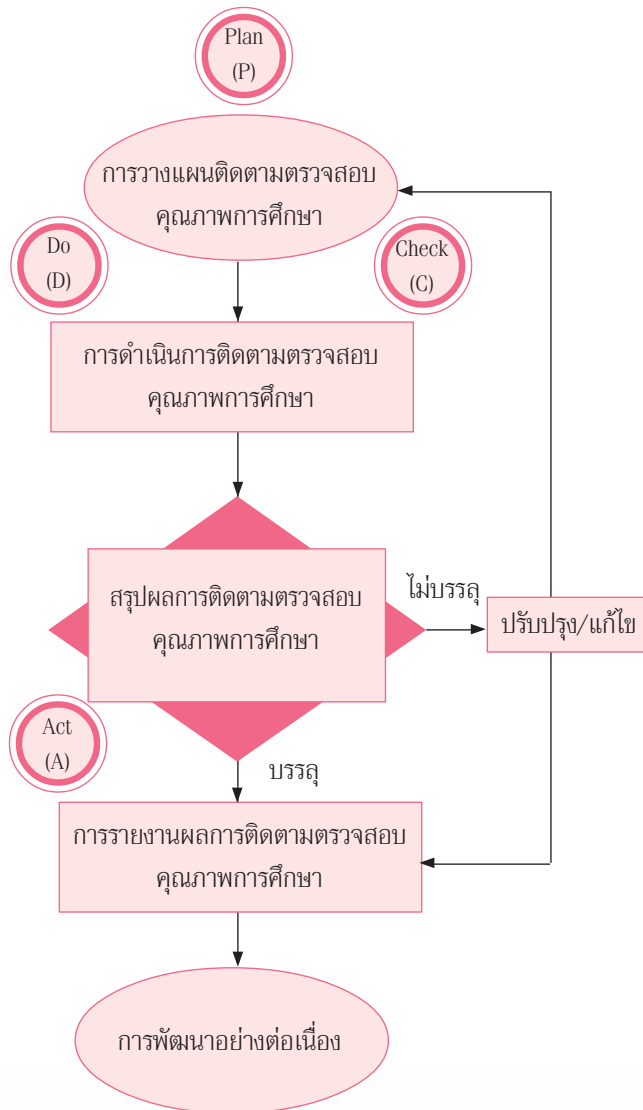
การทบทวนการปฏิบัติงาน มีความสำคัญและจำเป็นในการพัฒนาคุณภาพของสถานศึกษา สาระสำคัญของการรายงาน ประกอบด้วย

- ๓.๑) ระยะเวลาของการติดตามตรวจสอบคุณภาพการศึกษา
- ๓.๒) ขอบเขตและวัตถุประสงค์
- ๓.๓) วิธีการที่ใช้ในการตรวจสอบคุณภาพการศึกษา
- ๓.๔) กิจกรรมที่ได้สำเร็จเป็นที่น่าสนใจ และกิจกรรมที่ไม่เป็นไปตามสภาพที่คาดหวัง
- ๓.๕) ข้อเสนอแนะเพื่อพัฒนาและแก้ไขปรับปรุง เพื่อพัฒนาคุณภาพอย่างต่อเนื่อง

๔) รายงานพัฒนาอย่างต่อเนื่อง เป็นการเสนอแนะมาตรการเร่งรัดพัฒนาคุณภาพการศึกษาอย่างเป็นระบบ โดยนำผลการประเมินมาพัฒนาประกอบด้วย

- ๔.๑) ระบุกิจกรรมที่ได้สำเร็จเป็นที่น่าสนใจ และประเด็นที่ไม่เป็นไปตามสภาพที่คาดหวัง
- ๔.๒) จัดทำและบันทึกข้อเสนอแนะ
- ๔.๓) กำหนดระยะเวลาในการพัฒนา
- ๔.๔) ตรวจสอบการดำเนินงานซ้ำ เพื่อนำผลไปใช้ในการพัฒนาอย่างต่อเนื่อง

จากหลักการการติดตามตรวจสอบคุณภาพการศึกษา สามารถสรุป
เป็นกระบวนการติดตามตรวจสอบคุณภาพการศึกษาตามแผนภาพที่ ๒



แผนภาพที่ ๒ กระบวนการติดตามตรวจสอบคุณภาพการศึกษา

กรอบการติดตามตรวจสอบคุณภาพการศึกษา

จุดเน้นของการติดตามตรวจสอบคุณภาพการศึกษาของสถานศึกษา อยู่ที่ **“กระบวนการดำเนินงานตามแผน” (Process Ongoing)** ซึ่งเป็นช่วงระหว่างที่สถานศึกษานำแผนสู่การปฏิบัติ ดังนั้น ผลที่ได้จากการติดตามตรวจสอบจึงถือเป็นข้อมูลสำคัญสำหรับการใช้ในการปรับปรุงกระบวนการปฏิบัติงานตามที่แผนปฏิบัติงานของสถานศึกษาได้กำหนดไว้ และนำไปสู่การปรับปรุงแผนการดำเนินงานในระยะต่อไป แต่อย่างไรก็ตาม หน่วยงานต้นสังกัดก็สามารถนำแนวคิดเชิงระบบมาใช้เป็นกรอบในการติดตามตรวจสอบคุณภาพการศึกษาได้เช่นกัน ซึ่งมีองค์ประกอบ ๓ ด้าน ได้แก่ ด้านปัจจัย ด้านกระบวนการ (กระบวนการดำเนินงานตามแผน) และด้านผลผลิต/ผลลัพธ์ ดังแผนภาพที่ ๓



แผนภาพที่ ๓ กรอบการติดตามตรวจสอบคุณภาพการศึกษา

กรอบการติดตามตรวจสอบคุณภาพการศึกษาตามแนวคิดเชิงระบบ (System Approach) สรุปได้ดังนี้

๑) ด้านปัจจัย

๑.๑) บุคคล ได้แก่ ผู้บริหารสถานศึกษา ครู และบุคลากรทางการศึกษา ซึ่งบุคคลเหล่านี้จะต้องได้รับการพัฒนาให้เป็นผู้มีความรู้ความเข้าใจ และมีทักษะในการปฏิบัติหน้าที่ มีความตระหนักและมุ่งมั่นพัฒนาอย่างมืออาชีพ โดยมีประเด็นในการติดตามตรวจสอบ เช่น จำนวนครูที่เพียงพอ ครูมีวุฒิที่ตรงตามที่สอน/การสอนตามความถนัด คุณลักษณะและการปฏิบัติตามจรรยาบรรณ ภาวะผู้นำของผู้บริหารและความสามารถในการบริหารจัดการ เป็นต้น

๑.๒) ทรัพยากร เทคโนโลยี และงบประมาณ ได้แก่ ห้องเรียน อาคารสถานที่ สิ่งอำนวยความสะดวก หลักสูตร สภาพสิ่งแวดล้อม แหล่งเรียนรู้ เทคโนโลยีงบประมาณ ฯลฯ โดยมีประเด็นในการติดตามตรวจสอบ เช่น ความเหมาะสมของหลักสูตรกับผู้เรียนและท้องถิ่น ความเหมาะสมและเพียงพอของห้องเรียน อาคารเรียน สื่อ อุปกรณ์เทคโนโลยี งบประมาณ ความหลากหลายของแหล่งเรียนรู้ เป็นต้น

๒) ด้านกระบวนการ

๒.๑) การบริหารจัดการ (การบริหารจัดการโดยใช้โรงเรียนเป็นฐาน การบริหารเชิงกลยุทธ์และมีส่วนร่วม) มีประเด็นในการติดตามตรวจสอบ เช่น การบริหารจัดการที่เน้นการมีส่วนร่วม การบริหารจัดการตามภาระงานของสถานศึกษา เป็นต้น

๒.๒) กระบวนการเรียนรู้ ได้แก่ การจัดกระบวนการเรียนรู้ที่เน้นผู้เรียนเป็นสำคัญ การจัดบรรยากาศการเรียนรู้ที่เอื้อต่อการพัฒนาผู้เรียน การใช้กระบวนการวิจัยเพื่อพัฒนาผู้เรียน เป็นต้น โดยมีประเด็นในการติดตามตรวจสอบ เช่น ความสามารถของครูในการจัดการเรียนการสอนที่เน้นผู้เรียนเป็นสำคัญ ความสามารถของครูในการจัดบรรยากาศการเรียนรู้ที่เอื้อต่อการพัฒนาผู้เรียน การทำวิจัยเพื่อพัฒนาการเรียนรู้ของผู้เรียน เป็นต้น

๒.๓) การประกันคุณภาพภายในของสถานศึกษา ได้แก่ การกำหนดมาตรฐานการศึกษาของสถานศึกษา การจัดทำแผนพัฒนาการจัดการศึกษาของสถานศึกษาที่มุ่งคุณภาพตามมาตรฐานการศึกษาของสถานศึกษา การจัดระบบการบริหารและสารสนเทศ การดำเนินงานตามแผนพัฒนาการจัดการศึกษาของสถานศึกษา การติดตามตรวจสอบ

คุณภาพการศึกษา การประเมินคุณภาพภายในตาม
มาตรฐานการศึกษาของสถานศึกษา การจัดทำรายงาน
ประจำปีที่เป็นรายงานการประเมินคุณภาพภายใน
และการพัฒนาคุณภาพการศึกษาอย่างต่อเนื่อง

๓) ด้านผลผลิต/ผลลัพธ์

๓.๑) ผู้เรียน คุณภาพผู้เรียนตามมาตรฐานการเรียนรู้และ
มาตรฐานการศึกษาขั้นพื้นฐาน ได้แก่ อัตราการศึกษาต่อและ
ประกอบอาชีพ ซึ่งเป็นผลการดำเนินการที่มีประสิทธิภาพ
จากด้านปัจจัยและด้านกระบวนการตั้งที่กล่าวแล้ว ส่งผล
ให้ผู้เรียนมีคุณภาพตามมาตรฐานการเรียนรู้ มีสมรรถนะ
สำคัญ มีคุณลักษณะอันพึงประสงค์ มีผลสัมฤทธิ์ทาง
การเรียนสูงขึ้น โดยมีประเด็นในการติดตามตรวจสอบ เช่น
คุณลักษณะที่พึงประสงค์ของผู้เรียน ความรู้และทักษะ
ของผู้เรียน และสมรรถนะของผู้เรียนตามหลักสูตร
สถานศึกษา เป็นต้น

๓.๒) สถานศึกษา สถานศึกษามีคุณภาพเป็นแบบอย่างและ
ได้รับการยอมรับจากชุมชน และให้ความช่วยเหลือชุมชน
และโรงเรียนอื่น โดยมีประเด็นในการติดตามตรวจสอบ
เช่น ความพึงพอใจของชุมชนต่อสถานศึกษา ความเป็น
แบบอย่างที่ดีของสถานศึกษา เป็นต้น

กรอบการติดตามตรวจสอบคุณภาพการศึกษา

| องค์ประกอบ | ประเด็นการติดตามตรวจสอบ | ตัวบ่งชี้ | ร่องรอย/หลักฐาน | วิธีการตรวจสอบ |
|--|---|--|---|---|
| บุคคล | | | | |
| ๑. ครู ผู้บริหาร และบุคลากรทางการศึกษา | ๑. การบริหารจัดการให้มีจำนวนครูเพียงพอ | ๑.๑ ครูครบชั้น ๑.๒ ยี่ตราส่วนครูต่อนักเรียน ๑ : ๒๕ | - การจัดชั้นเรียน - ถัดส่วนครูต่อนักเรียนตามเกณฑ์ที่ ก.ค.ศ. กำหนด | - สัมภาษณ์ผู้เกี่ยวข้อง เช่น ผู้บริหารสถานศึกษา ครู เป็นต้น - ตรวจสอบเอกสาร |
| | ๒. การบริหารจัดการให้มีครูสอนตรงตามวิชา | ๒.๑ ครูมีวุฒิตรงตามวิชาที่สอน/ ครูสอนตามความถนัด | - ทะเบียนประวัติของครู - แผนการจัดชั้นเรียน - แฟ้มสะสมงานของครู - บันทึกการประชุม คำสั่งมอบหมายงาน | - สัมภาษณ์ผู้เกี่ยวข้อง เช่น ผู้บริหารสถานศึกษา ครู เป็นต้น - ตรวจสอบเอกสาร - ร่องรอยที่ปรากฏ |

| องค์ประกอบ | ประเด็นการติดตาม ตรวจสอบ | ตัวบ่งชี้ | ร่องรอย/หลักฐาน | วิธีการตรวจสอบ |
|------------|---|--|---|---|
| | ๓. ครูมีจรรยาบรรณ ตามมาตรฐาน วิชาชีพครู | ๓.๑ ครูมีคุณลักษณะตาม จรรยาบรรณวิชาชีพครู <ul style="list-style-type: none"> - การยึดมั่นและปฏิบัติตน ตามหลักธรรม - การยึดมั่นและปฏิบัติตน ตามจรรยาบรรณ - การให้ความร่วมมือ แก้ปัญหาและพัฒนา คุณภาพการศึกษา - การปฏิบัติตนเป็น แบบอย่างที่ดีต่อตนเอง ครอบครัว สังคม ฯลฯ | <ul style="list-style-type: none"> - แฟ้มสะสมงานของครู - บันทึกการประชุม - คำสั่งมอบหมายงาน - ภาพถ่าย ฯลฯ | <ul style="list-style-type: none"> - สัมภาษณ์ - สังเกต - ตรวจสอบเอกสาร |

| องค์ประกอบ | ประเด็นการติดตาม ตรวจสอบ | ตัวบ่งชี้ | ร่องรอย/หลักฐาน | วิธีการตรวจสอบ |
|--|---|---|---|----------------|
| ๔. ผู้บริหาร มีภาวะผู้นำและ มีความสามารถ ในการบริหาร จัดการศึกษา อย่างมี ประสิทธิภาพ | ๔.๑ มีภาวะผู้นำทางวิชาการ ๔.๒ บริหารจัดการโดยใช้หลัก การมีส่วนร่วมโดยใช้ โรงเรียนเป็นฐาน ๔.๓ สามารถใช้เทคโนโลยี ช่วยในการบริหารจัดการ ๔.๔ ส่งเสริมและพัฒนาครูให้มี ความรู้ในวิชาที่สอน และ ส่งเสริม สนับสนุนให้ครูมี การวิจัยเพื่อพัฒนาการเรียนรู้ ที่เหมาะสมกับผู้เรียน ๔.๕ มีระบบการนิเทศ ติดตาม ตรวจสอบการนำหลักสูตร | <ul style="list-style-type: none"> - คำสั่งมอบหมายงานที่ เกี่ยวข้องกับการบริหารงาน วิชาการ การบริหารงานบุคคล การบริหารงบประมาณ และการบริหารทั่วไป - รายงานการวิจัยในชั้นเรียน ของครู - แผนพัฒนาคุณภาพการศึกษา และแผนปฏิบัติการประจำปี ของสถานศึกษา - ข้อมูลการพัฒนาครูและ การศึกษาต่อ | <ul style="list-style-type: none"> - สัมภาษณ์ครู บุคลากร ผู้ปกครอง และผู้เกี่ยวข้อง - สัมภาษณ์ - ตรวจสอบเอกสาร | |

| องค์ประกอบ | ประเด็นการติดตาม ตรวจสอบ | ตัวบ่งชี้ | ร่องรอย/หลักฐาน | วิธีการตรวจสอบ |
|------------|-----------------------------|---|---|----------------|
| | ประเด็นการติดตาม ตรวจสอบ | <p>สถานศึกษาไม่ใช้ ในการเรียนการสอน ๔.๖ มีระบบการกำกับ ติดตาม และนิเทศ ให้ครู นำผลการเรียนรู้ไปปรับปรุง การสอนอย่างสม่ำเสมอ</p> <p>๔.๗ สร้างและเสริมความสัมพันธ ระหว่างสถานศึกษา ผู้ปกครอง ชุมชน แหล่งวิทยากร สถานประกอบการ และองค์กรในท้องถิ่น เพื่อยกระดับคุณภาพ การศึกษา</p> | <ul style="list-style-type: none"> - ตัวอย่างสื่อ นวัตกรรม การสอน และกาบริหาร จัดการ - แผนและปฏิทินการนิเทศ การเรียนการสอน หรือนิเทศภายใน - งาน/โครงการ/กิจกรรม ที่แสดงถึงความสัมพันธ์ และร่วมมือระหว่าง สถานศึกษากับชุมชน ฯลฯ | |

| องค์ประกอบ | ประเด็นการติดตาม ตรวจสอบ | ตัวบ่งชี้ | ร่องรอย/หลักฐาน | วิธีการตรวจสอบ |
|--|--|---|---|--|
| ทรัพยากร เทคโนโลยี และงบประมาณ | | | | |
| ๑. บริบทของ โรงเรียน ที่ได้มาตรฐาน | ๑. บริบทของ โรงเรียน ที่ได้มาตรฐาน | ๑.๑ มีการจัดสภาพแวดล้อม ที่สะอาด ร่มรื่น สวยงาม และเอื้อต่อการเรียนรู้ ของผู้เรียน | - แผนงาน/โครงการ/กิจกรรม พัฒนาสภาพแวดล้อม ห้องสมุด ห้องปฏิบัติการ สวนหย่อม สิ่งอำนวยความสะดวก ความสะอาด | - สอบถาม/สัมภาษณ์ - สังเกต - ตรวจสอบเอกสาร |
| ๒. หลักสูตร | | ๑.๒ มีอาจารย์ที่มั่นคง มีห้องเรียน ห้องปฏิบัติการที่เพียงพอ และถึงอำนวยความสะดวก เพียงพอ อยู่ในสภาพ ใช้งานได้ดี ปลอดภัย | - สภาพแวดล้อมภายใน และภายนอกห้องเรียน เชิงประจักษ์ | |
| ๓. สื่อ/อุปกรณ์ เทคโนโลยี | | | - แผนการควบคุมดูแล ซ่อมบำรุงอาคารสถานที่ | |
| ๔. แหล่งเรียนรู้ | | | - บันทึกการประชุม คำสั่ง มอบหมายงาน | |
| ๕. งบประมาณ | | | | |

| องค์ประกอบ | ประเด็นการติดตามตรวจสอบ | ตัวบ่งชี้ | ร่องรอย/หลักฐาน | วิธีการตรวจสอบ |
|------------|---|---|---|--|
| | <p>๒. หลักสูตรที่เหมาะสมกับผู้เรียน และท้องถิ่น</p> | <p>๒.๑ มีหลักสูตรสถานศึกษาที่เหมาะสมกับผู้เรียนท้องถิ่น และแสดงถึงอัตลักษณ์ของสถานศึกษา</p> <p>๒.๒ มีรายวิชา/กิจกรรมเพิ่มเติมที่หลากหลายให้ผู้เรียนเลือกตามความถนัด ความสามารถ และความสนใจ</p> <p>๒.๓ รายวิชามีความชัดเจน ตอบสนองต่อสาระการเรียนรู้ และมาตรฐานการเรียนรู้ สอดคล้องนำไปใช้</p> | <ul style="list-style-type: none"> - แผนการใช้งบประมาณประจำปี ฯลฯ - หลักสูตรสถานศึกษาและเอกสารประกอบหลักสูตร - สารสนเทศหรือทำเนียบแหล่งเรียนรู้และภูมิปัญญาท้องถิ่น - บันทึกการประชุม คณะกรรมการบริหารหลักสูตรและงานวิชาการของสถานศึกษา ฯลฯ | <ul style="list-style-type: none"> - สอบถาม/สัมภาษณ์ - สังเกต - ตรวจสอบเอกสาร |

| องค์ประกอบ | ประเด็นการติดตามตรวจสอบ | ตัวบ่งชี้ | ร่องรอย/หลักฐาน | วิธีการตรวจสอบ |
|------------|--|---|---|--|
| | ๓. สื่อ/อุปกรณ์เทคโนโลยี ที่ทันสมัย | ๓.๑ วัสดุ ครุภัณฑ์สำนักงาน/ เครื่องคอมพิวเตอร์ เครื่องยัดสำเนา ฯลฯ เหมาะสมเพียงพอ ๓.๒ ยंत्रาสถาส่วนนักเรียนต่อ คอมพิวเตอร์ (คอมพิวเตอร์ เพื่อการเรียนการสอน โรงเรียนขนาดเล็กและกลาง มี ๒๐ เครื่อง/โรงเรียน โรงเรียนขนาดกลาง ใหญ่ และใหญ่พิเศษ มี ๔๐ เครื่อง/ โรงเรียน) | <ul style="list-style-type: none"> - แผนงาน/โครงการ/กิจกรรม ส่งเสริม สนับสนุน การใช้สื่อเทคโนโลยี เพื่อการพัฒนาปฏิบัติงาน และเพื่อการเรียนการสอน - ระบบการให้บริการ สื่อเทคโนโลยี - ทะเบียนสื่อ นวัตกรรม การเรียนการสอน ฯลฯ | <ul style="list-style-type: none"> - สอบถาม/สัมภาษณ์ - สังเกต - ตรวจสอบเอกสาร |

| องค์ประกอบ | ประเด็นการติดตาม ตรวจสอบ | ตัวชี้ วัด | ร่องรอย/หลักฐาน | วิธีการตรวจสอบ |
|---|---|--|--|--|
| | | ๓.๓ มีสื่อ นวัตกรรมการเรียนรู้ การสอน และให้บริการ เทคโนโลยีสารสนเทศ ที่เอื้อต่อผู้เรียนได้เรียนรู้ ด้วยตนเอง และ/หรือเรียนรู้ แบบมีส่วนร่วม | | |
| ๔. แหล่งเรียนรู้ ภายในและ ภายนอก โรงเรียน ที่หลากหลาย | ๔.๑ มีห้องสมุดที่ให้บริการ ด้านการเรียนการสอน และอย่างเหมาะสมเพียงพอ ๔.๒ มีการใช้แหล่งเรียนรู้ และภูมิปัญญาท้องถิ่น ในการเรียนการสอน | | <ul style="list-style-type: none"> - ข้อมูลสารสนเทศหรือ ทำเนียบแหล่งเรียนรู้ และภูมิปัญญาท้องถิ่น - แผนการจัดการเรียนรู้/ กิจกรรม/โครงการที่เชื่อมโยง แหล่งเรียนรู้และภูมิปัญญา ท้องถิ่น | <ul style="list-style-type: none"> - สอบถาม/สัมภาษณ์ - สังเกต - ตรวจสอบเอกสาร |

| องค์ประกอบ | ประเด็นการติดตาม ตรวจสอบ | ตัวบ่งชี้ | ร่องรอย/หลักฐาน | วิธีการตรวจสอบ |
|------------|--|---|---|--|
| | | ๔.๓ มีห้องสมุด ห้องปฏิบัติการ ศูนย์คอมพิวเตอร์ อินเทอร์เน็ตสำหรับผู้เรียน ชุมชน ศึกษาต้นคว้า | - ระบบสื่อเทคโนโลยี ในห้องสมุด ห้องปฏิบัติการ ห้องคอมพิวเตอร์ | |
| | ๕. ระบบประเมินที่มุ่งเน้นผลงาน (มีการจัดงบประมาณ ตามมาตรฐาน การจัดการทางการเงิน) | ๕.๑ วางแผนการใช้งบประมาณ ๕.๒ คำนวณต้นทุนกิจกรรม ๕.๓ จัดระบบการจัดซื้อจัดจ้าง ๕.๔ บริหารการเงินและควบคุมงบประมาณ ๕.๕ รายงานทางการเงิน และผลการดำเนินงาน บริหารสินทรัพย์ ๕.๖ ตรวจสอบภายใน ๕.๗ * จัดสรรงบประมาณตามผลงาน ความต้องการและจำเป็น | - ระบบคิดต้นทุนผลผลิต ต้นทุนกิจกรรม และต้นทุนของหน่วยงาน - ระบบควบคุมและบริหารความเสี่ยง - ระบบและกลไกการตรวจสอบตามแผนปฏิบัติการประจำปี | - สอบถาม/สัมภาษณ์ - สังเกต - ตรวจสอบเอกสาร |

| องค์ประกอบ | ประเด็นการติดตาม ตรวจสอบ | ตัวบ่งชี้ | ร่องรอย/หลักฐาน | วิธีการตรวจสอบ |
|--|--|--|---|--------------------------------------|
| การบริหารจัดการ | | | | |
| การบริหารจัดการ โดยใช้โรงเรียน เป็นฐานและการ บริหารเชิงกลยุทธ์ และมีส่วนร่วม | การบริหารจัดการ โดยใช้โรงเรียน เป็นฐาน เน้นการมี ส่วนร่วม | ๑.๑ มีการบริหารจัดการโดยใช้ หลักการมีส่วนร่วม ๑.๒ มีการจัดกิจกรรม พัฒนาคุณภาพผู้เรียน อย่างหลากหลาย ส่งเสริมและตอบสนอง ความสามารถทางวิชาการ ๑.๓ มีการจัดระบบการดูแล ช่วยเหลือผู้เรียนที่มี ประสิทธิภาพ และครอบคลุม ถึงผู้เรียน | - แผนภูมิ โครงสร้าง การบริหาร - บันทึกการประชุม - สรุปรายงานผล การดำเนินงาน/โครงการ/ กิจกรรม - คำสั่งมอบหมายงาน - บันทึกการนิเทศภายใน - ข้อมูลสารสนเทศนักเรียน เป็นรายบุคคล ฯลฯ | - สอบถาม/สัมภาษณ์ - ตรวจสอบเอกสาร |

| องค์ประกอบ | ประเด็นการติดตาม ตรวจสอบ | ตัวบ่งชี้ | ร่องรอย/หลักฐาน | วิธีการตรวจสอบ |
|--|---|--|---|--------------------------------------|
| | ๒. การกำหนด วิสัยทัศน์ และพันธกิจ | ๒.๑ ทุกฝ่ายมีส่วนร่วมในการ กำหนดวิสัยทัศน์และพันธกิจ ๒.๒ นำผลการวิเคราะห์ข้อมูล กำหนดวิสัยทัศน์ ๒.๓ พันธกิจตอบสนองและมี ความสอดคล้องกับวิสัยทัศน์ | - วิสัยทัศน์ ครอบคลุม เป้าหมาย - บันทึกการประชุม - แผนพัฒนาการจัดการศึกษา/ แผนปฏิบัติการประจำปี - คำสั่งมอบหมายงาน ฯลฯ | - สอบถาม/สัมภาษณ์ - ตรวจสอบเอกสาร |
| กระบวนการเรียนรู้ | | | | |
| ๑. จัดกระบวนการ การเรียนรู้ ที่เน้นผู้เรียน เป็นสำคัญ | ๑. ครูมีความ สามารถในการ จัดการเรียน การสอนที่มี ประสิทธิภาพ เน้นผู้เรียน เป็นสำคัญ | ๑.๑ รู้จักผู้เรียนเป็นรายบุคคล ๑.๒ ใช้ข้อมูลผู้เรียนในการ วางแผนการจัดการเรียนรู้ ที่คำนึงถึงความแตกต่าง ระหว่างบุคคล | - ข้อมูลนักเรียนรายบุคคล - หลักสูตรสถานศึกษา - หลักสูตรกลุ่มสาระ การเรียนรู้ - หนวยการเรียนรู้อะไร และ แผนการจัดการเรียนรู้ | - สอบถาม/สัมภาษณ์ - ตรวจสอบเอกสาร |

| องค์ประกอบ | ประเด็นการติดตาม ตรวจสอบ | ตัวบ่งชี้ | ร่องรอย/หลักฐาน | วิธีการตรวจสอบ |
|--|---|--|-----------------|----------------|
| <p>๒. จัดบรรยากาศการเรียนรู้ เชื่อมต่อ การพัฒนา ผู้เรียน ใช้กระบวนการ การวิจัย เพื่อพัฒนา การเรียนรู้</p> | <p>๑.๓ มีความสามารถ ออกการเรียนรู้ที่ผู้เรียน พัฒนาทักษะการคิด การจัดการ การเผชิญ สถานการณ์ และนำความรู้ ไปใช้ประโยชน์ในชีวิต ประจำวัน ๑.๔ มีความสามารถในการสร้าง และพัฒนาสื่อ นวัตกรรม การเรียนรู้และใช้เทคโนโลยี ช่วยในการจัดการเรียนการสอน ๑.๕ ใช้วิธีการวัดและประเมินผล การเรียนรู้ที่เหมาะสมกับ ผู้เรียน</p> | <ul style="list-style-type: none"> - ตัวอย่างเครื่องมือวัดและประเมินผลการเรียนรู้ - สื่อ เทคโนโลยี และนวัตกรรม การเรียนรู้ที่ครูใช้ช่วย ในการจัดการเรียนการสอน | | |

| องค์ประกอบ | ประเด็นการติดตาม ตรวจสอบ | ตัวบ่งชี้ | ร่องรอย/หลักฐาน | วิธีการตรวจสอบ |
|---|-----------------------------|--|---|--|
| | | <p>๑.๖ มีการนำผลการประเมิน มาปรับปรุงการเรียนการสอน</p> <p>๑.๗ มีความสามารถ ในการจัดการชั้นเรียน</p> | | |
| ๒. จัดบรรยากาศ การเรียนรู้ เอื้อต่อการ พัฒนาผู้เรียน | | ๒.๑ มีการจัดบรรยากาศภายใน ชั้นเรียนที่เอื้อต่อการเรียนรู้ | <ul style="list-style-type: none"> - สภาพอาคารสถานที่ - แขนงงาน/โครงการ/กิจกรรม ในการปรับปรุงพื้นที่ และการบริการ - บรรยากาศในห้องเรียน - แบบสำรวจความพึงพอใจ ของผู้รับบริการและ ร่องรอยการปรับปรุง | <ul style="list-style-type: none"> - สอบถาม/สัมภาษณ์ - ตรวจสอบเอกสาร |

| องค์ประกอบ | ประเด็นการติดตาม ตรวจสอบ | ตัวบ่งชี้ | ร่องรอย/หลักฐาน | วิธีการตรวจสอบ |
|---|--|--|---|---|
| | ๓. ใช้กระบวนการวิจัยเพื่อพัฒนาการเรียนรู้อะไรบ้าง | ๓.๑ มีการใช้กระบวนการวิจัยเพื่อพัฒนาการเรียนรู้อะไรบ้าง | <ul style="list-style-type: none"> - รายงานการวิจัยในชั้นเรียน - รายงานการอบรมครู - คู่มือ - สื่อ นวัตกรรม | <ul style="list-style-type: none"> - สัมภาษณ์ผู้เชี่ยวชาญ - ตรวจสอบเอกสาร |
| การประกันคุณภาพภายในของสถานศึกษา | | | | |
| ระบบการประกันคุณภาพภายในของสถานศึกษา | ระบบการประกันคุณภาพภายในของสถานศึกษาที่มีประสิทธิภาพ | ๑.๑ มีการกำหนดมาตรฐานการศึกษาของสถานศึกษา ๑.๒ มีการจัดทำแผนพัฒนาการศึกษาของสถานศึกษา ๑.๓ มีการจัดตั้งคณะกรรมการประกันคุณภาพการศึกษา ๑.๔ มีการติดตามประเมินผลการศึกษา ๑.๕ มีการปรับปรุงและพัฒนาการศึกษา | <ul style="list-style-type: none"> - โครงสร้าง/กิจกรรมพัฒนา - ระบบการประกันคุณภาพภายใน - คำสั่งแต่งตั้งคณะกรรมการประกันคุณภาพ - คู่มือตรวจสอบคุณภาพการศึกษา - สรุปรายงานผลการติดตามตรวจสอบคุณภาพการศึกษา | <ul style="list-style-type: none"> - สัมภาษณ์/สัมภาษณ์ - ตรวจสอบเอกสาร |

| องค์ประกอบ | ประเด็นการติดตามตรวจสอบ | ตัวบ่งชี้ | ร่องรอย/หลักฐาน | วิธีการตรวจสอบ |
|------------|-------------------------|---|--------------------------------------|----------------|
| | | ๑.๔ มีการดำเนินงานตามแผนพัฒนาการจัดการศึกษาของสถานศึกษา | - แผนพัฒนาการจัดการศึกษาของสถานศึกษา | |
| | | ๑.๕ มีการติดตามตรวจสอบคุณภาพการศึกษา | - แผนปฏิบัติการประจำปี ฯลฯ | |
| | | ๑.๖ มีการประเมินคุณภาพภายในตามมาตรฐานการศึกษาของสถานศึกษา | | |
| | | ๑.๗ มีการจัดทำรายงานประจำปีที่เป็นรายงานการประเมินคุณภาพภายใน | | |
| | | ๑.๘ มีการพัฒนาคุณภาพการศึกษาอย่างต่อเนื่อง | | |

| องค์ประกอบ | ประเด็นการติดตาม ตรวจสอบ | ตัวชี้ วัด | ร่องรอย/หลักฐาน | วิธีการตรวจสอบ |
|---|--|--|---|---|
| ผู้เรียน | | | | |
| ผู้เรียนมีคุณภาพ มาตรฐาน มีพัฒนาการ ทุกด้าน เป็นคนดี คนเก่ง มีความสุข | <p>๑. ผู้เรียนมี คุณลักษณะ อันพึงประสงค์</p> | <p>๑.๑ คุณลักษณะอันพึงประสงค์ ตามหลักสูตรของผู้เรียน</p> <p>๑) รักชาติ ศาสน์ กษัตริย์ ๒) ซื่อสัตย์สุจริต ๓) มีวินัย ๔) ใฝ่เรียนรู้ ๕) อยู่อย่างพอเพียง ๖) มุ่งมั่นในการทำงาน ๗) รักความเป็นไทย ๘) มีจิตสาธารณะ</p> | <ul style="list-style-type: none"> - โครงการ/กิจกรรม - บันทึกผลการพัฒนาผู้เรียน ที่แสดงถึงคุณลักษณะ - สรุปผลการพัฒนาผู้เรียน ที่แสดงถึงคุณลักษณะ | <ul style="list-style-type: none"> - สอบถาม/สัมภาษณ์ ผู้เกี่ยวข้อง - แผนปฏิบัติการประจำปี/ โครงการ/กิจกรรม - แผนการจัดการเรียนรู้ - ภาพถ่าย |

| องค์ประกอบ | ประเด็นการติดตามตรวจสอบ | ตัวบ่งชี้ | ร่องรอย/หลักฐาน | วิธีการตรวจสอบ |
|------------|---|--|---|---|
| | <p>๒. ผู้เรียนมีความรู้ และทักษะ ตามมาตรฐาน ของหลักสูตร สถานศึกษา</p> | <p>๒.๑ ผลสัมฤทธิ์ทางการเรียน ของผู้เรียน</p> | <ul style="list-style-type: none"> - ผลสัมฤทธิ์ทางการเรียน เฉลี่ยของผู้เรียน ทั้ง ๘ กลุ่มสาระการเรียนรู้ - ผลการทดสอบรวมยอด เฉลี่ยระดับชาติ - ผลการทดสอบรวมยอด เฉลี่ยระดับเขตพื้นที่ การศึกษา - รายงานผลสัมฤทธิ์ระดับชาติ - รายงานการทดสอบ (O-Net) ของสถาบันทดสอบทางการศึกษาแห่งชาติ | <ul style="list-style-type: none"> - ตรวจสอบเอกสาร |

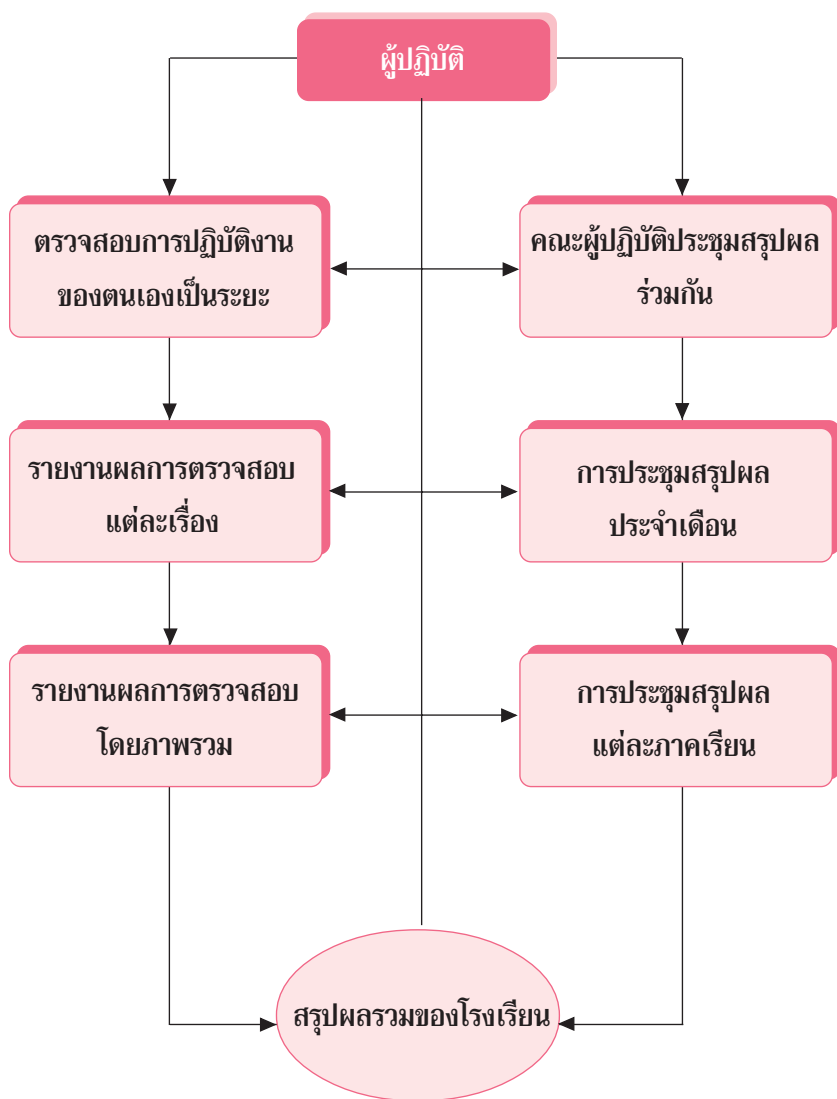
| องค์ประกอบ | ประเด็นการติดตาม ตรวจสอบ | ตัวบ่งชี้ | ร่องรอย/หลักฐาน | วิธีการตรวจสอบ |
|------------|--|--|---|---|
| | ๓. ผู้เรียนมี ความสามารถ ตามสมรรถนะ ที่จำเป็นตาม หลักสูตร สถานศึกษา | ๓.๑ สมรรถนะสำคัญของผู้เรียน ตามหลักสูตรสถานศึกษา ๑) ความสามารถในการ สื่อสาร ๒) ความสามารถในการคิด ๓) ความสามารถในการ แก้ปัญหา ๔) ความสามารถในการ ใช้ทักษะชีวิต ๕) ความสามารถในการ ใช้เทคโนโลยี | <ul style="list-style-type: none"> - โครงการ/กิจกรรม - แผนการจัดการเรียนรู้ | <ul style="list-style-type: none"> - สังเกต/สอบถาม/ สัมภาษณ์ผู้เกี่ยวข้อง - ตรวจสอบเอกสาร |

| องค์ประกอบ | ประเด็นการติดตามตรวจสอบ | ตัวบ่งชี้ | ร่องรอย/หลักฐาน | วิธีการตรวจสอบ |
|--|--|--|---|-----------------------------------|
| สถานศึกษา | | | | |
| ๑. สถานศึกษาเป็นที่ยอมรับจากชุมชน | ๑. สถานศึกษาเป็นแบบอย่างที่ดีในด้านการบริหารจัดการ | ๑.๑ ชุมชนมีความพึงพอใจในการจัดการศึกษาของสถานศึกษา | - สถาปการประเมินผลความพึงพอใจของชุมชนเกี่ยวกับประสิทธิภาพประสิทธิผล และคุณภาพการศึกษาของสถานศึกษา | - สอบถาม/สัมภาษณ์ครูผู้เกี่ยวข้อง |
| ๒. สถานศึกษามีคุณภาพตามมาตรฐาน เป็นแบบอย่างและให้ความช่วยเหลือแก่ชุมชนและสถานศึกษาอื่น | เป็นที่ยอมรับจากชุมชน | เป็นที่ยอมรับจากชุมชน | - การนำผลประเมินมาปรับปรุง/พัฒนาให้เกิดประสิทธิผล ประสิทธิภาพ และคุณภาพการศึกษา | - ประเมินจากสภาพจริง |
| | | | | - เอกสารสรุปผลความพึงพอใจ |
| | | | | - บันทึกการการประชุม |

| องค์ประกอบ | ประเด็นการติดตาม ตรวจสอบ | ตัวบ่งชี้ | ร่องรอย/หลักฐาน | วิธีการตรวจสอบ |
|------------|---|---|---|--|
| | ๒. สถานศึกษา มีคุณภาพ ตามมาตรฐาน เป็นแบบอย่าง และให้ความ ช่วยเหลือ แก่ชุมชนและ สถานศึกษาอื่น | ๒.๑ สถานศึกษามีคุณภาพ ตามมาตรฐานของสถานศึกษา ๒.๒ สถานศึกษาให้ความช่วยเหลือ ด้านการศึกษา ด้านอุปกรณ์ เทคโนโลยี แก่ชุมชน และโรงเรียนอื่น | <ul style="list-style-type: none"> - ผลสัมฤทธิ์ทางการเรียน เฉลี่ยของผู้เรียน ทั้ง ๔ กลุ่มสาระการเรียนรู้ - ข้อมูลการให้บริการ เป็นแหล่งศึกษาดูงาน หรือช่วยเหลือชุมชน และสถานศึกษาอื่น | <ul style="list-style-type: none"> - สอบถาม/สัมภาษณ์ครู ผู้เกี่ยวข้อง - ประเมินจากสภาพจริง - บันทึกการรับบริการ และรายงานสรุป การให้บริการช่วยเหลือ |

กระบวนการสรุปผลและรายงานผลการติดตามตรวจสอบคุณภาพการศึกษา

การสรุปผลและรายงานผลการติดตามตรวจสอบคุณภาพการศึกษา เป็นการสรุปผลการดำเนินงานร่วมกันของผู้ปฏิบัติงานทุกฝ่ายที่เกี่ยวข้อง ประกอบด้วย ฝ่ายวิชาการ ฝ่ายบริหารทั่วไป ฝ่ายบริหารงานบุคคล ฝ่ายบริหารงบประมาณ คณะผู้ดำเนินงานโครงการ/กิจกรรมหรือคณะผู้ปฏิบัติอื่น ๆ ได้มาร่วมกันพิจารณารายละเอียดการตรวจสอบแต่ละกิจกรรม ว่ามีผลการตรวจสอบเป็นอย่างไร มีปัญหาอุปสรรคระหว่างการดำเนินงานตามแผนงาน/โครงการ/กิจกรรมอะไรบ้าง มีปัญหาอุปสรรคและข้อจำกัดระหว่างการปฏิบัติงานอะไรบ้าง ซึ่งผู้เกี่ยวข้องทุกฝ่ายจะต้องมีการตรวจสอบและสรุปผลทุกช่วงของการดำเนินงาน ตั้งแต่ระดับบุคคลและภาพรวมของสถานศึกษา อาจกำหนดช่วงเวลาในการสรุปผลการติดตามตรวจสอบเป็นรายสัปดาห์ รายเดือน หรือรายภาคเรียน ก่อนที่จะนำผลทั้งหมดมาสรุปและรายงานเป็นภาพรวมของโรงเรียนต่อไป ตามแผนภาพที่ ๔



แผนภาพที่ ๔ กระบวนการสรุปผลและรายงานผลการติดตามตรวจสอบคุณภาพ
การศึกษาของสถานศึกษา

วัตถุประสงค์ของการจัดทำรายงานการติดตามตรวจสอบคุณภาพ การศึกษาภายในสถานศึกษา ก็เพื่อให้บุคลากรที่เกี่ยวข้องในสถานศึกษาได้ทราบ ถึงสภาพการดำเนินงานตามแผนพัฒนาการจัดการศึกษาของสถานศึกษา และนำไปใช้ในการปรับปรุงและพัฒนาอย่างต่อเนื่อง รวมทั้งเพื่อประชาสัมพันธ์ ให้ผู้เกี่ยวข้องทราบผลการดำเนินงานตามแผนพัฒนาการจัดการศึกษาของ สถานศึกษาและให้การสนับสนุน รวมทั้งมีส่วนร่วมในการพัฒนาคุณภาพ การศึกษาต่อไป โดยสถานศึกษานำข้อมูลมาสรุปรวมกับผลการติดตามตรวจสอบ ปีที่ผ่านมา (หรือข้อมูลย้อนหลัง ๓ ปี) และจัดทำเป็นสารสนเทศ สำหรับนำไปใช้ ในการปรับปรุงการดำเนินงานของสถานศึกษาอย่างต่อเนื่อง

รูปแบบของการจัดทำรายงานการติดตามตรวจสอบคุณภาพการศึกษา อาจนำเสนอได้หลายลักษณะ ขึ้นอยู่กับวัตถุประสงค์ของการรายงาน หากต้องการรายงานหน่วยงานต้นสังกัดระดับสูงขึ้นไปหรือรายงานต่อสถานศึกษา อาจจัดทำเป็นเอกสารรายงานฉบับสมบูรณ์ หากต้องการเผยแพร่ประชาสัมพันธ์ อาจรายงานในรูปของเอกสารแผ่นพับ จดหมายข่าว ซึ่งเป็นการนำเสนอ เฉพาะประเด็นสำคัญโดยสรุปหรือประเด็นที่ต้องการรายงานหรือประชาสัมพันธ์ สถานศึกษาสามารถเลือกวิธีรายงานให้เหมาะสมกับบริบทของแต่ละสถานศึกษา อย่างไรก็ตาม สารสำคัญที่ควรปรากฏในรายงานมีด้วยกัน ๕ ประเด็น ดังนี้

- วัตถุประสงค์การติดตามตรวจสอบคุณภาพการศึกษา
- กรอบ/สาระสำคัญของการติดตามตรวจสอบคุณภาพการศึกษา
- วิธีการติดตามตรวจสอบคุณภาพการศึกษา
- ผลการติดตามตรวจสอบคุณภาพการศึกษา
- ข้อเสนอแนะเพื่อการพัฒนาคุณภาพการศึกษา

ตอนที่ ๓

ตัวอย่างการติดตามตรวจสอบคุณภาพการศึกษา

สาระที่นำเสนอในตอนที ๓ เป็นการนำเสนอตัวอย่างการติดตามตรวจสอบคุณภาพการศึกษา ที่สถานศึกษาแต่ละแห่งสามารถนำไปใช้เป็นแนวปฏิบัติของสถานศึกษาได้ โดยพิจารณาความเหมาะสมกับบริบทของสถานศึกษาแต่ละแห่ง

รายงานการปฏิบัติงานตามแผนปฏิบัติงานประจำปีการศึกษา.....

เพื่อการติดตามตรวจสอบคุณภาพการศึกษา

ระดับผู้ปฏิบัติ ครั้งที่.....

โรงเรียน.....สำนักงานเขตพื้นที่การศึกษา.....

โครงการ.....

กิจกรรม.....

ผู้รับผิดชอบ.....

กลุ่มงาน/ฝ่ายงาน.....

| กิจกรรม การดำเนินงาน ตามแผน | ระยะ เวลาที่ กำหนด | ระยะเวลา ที่ปฏิบัติ จริง | ตัวบ่งชี้ ความสำเร็จ | ผลการประเมิน ตามตัวบ่งชี้ ความสำเร็จ | ตอบสนอง มาตรฐาน/ ตัวชี้วัด (ที่กำหนด ในแผน) | ปัญหา อุปสรรค การแก้ไข |
|-----------------------------------|--------------------------|--------------------------------|-------------------------|--|---|------------------------------|
| | | | | | | |
| | | | | | | |
| | | | | | | |

ข้อสังเกต ข้อเสนอแนะ

.....
.....

ลงชื่อ.....ผู้รายงาน

(.....)

วันที่.....เดือน.....พ.ศ.

รายงานการปฏิบัติงานตามแผนปฏิบัติงานประจำปีการศึกษา.....

เพื่อการติดตามตรวจสอบคุณภาพการศึกษา

ระดับกลุ่มงาน/ฝ่ายงาน ครั้งที่.....

โรงเรียน.....สำนักงานเขตพื้นที่การศึกษา.....

กลุ่มงาน/ฝ่ายงาน.....

| กิจกรรม การดำเนินงาน ตามแผน | ระยะ เวลาที่ กำหนด | ระยะเวลา ที่ปฏิบัติ จริง | ตัวบ่งชี้ ความสำเร็จ | ผลการประเมิน ตามตัวบ่งชี้ ความสำเร็จ | ตอบสนอง มาตรฐาน/ ตัวชี้วัด (ที่กำหนด ในแผน) | ปัญหา อุปสรรค การแก้ไข |
|-----------------------------------|--------------------------|--------------------------------|-------------------------|--|---|------------------------------|
| ๑. โครงการ..... | | | | | | |
| ๑.๑ กิจกรรม..... | | | | | | |
| ๑.๒ กิจกรรม..... | | | | | | |
| ๒. โครงการ..... | | | | | | |
| ๒.๑ กิจกรรม..... | | | | | | |
| ๒.๒ กิจกรรม..... | | | | | | |
| ฯลฯ | | | | | | |

ข้อสังเกต ข้อเสนอแนะ

.....
.....

ลงชื่อ.....ผู้รายงาน

(.....)

วันที่.....เดือน.....พ.ศ.

รายงานการปฏิบัติงานตามแผนปฏิบัติงานประจำปีการศึกษา.....

เพื่อการติดตามตรวจสอบคุณภาพการศึกษา

ระดับสถานศึกษา ครั้งที่.....

โรงเรียน.....สำนักงานเขตพื้นที่การศึกษา.....

| กิจกรรม การดำเนินงาน ตามแผน | ระยะ เวลาที่ กำหนด | ระยะเวลา ที่ปฏิบัติ จริง | ตัวบ่งชี้ ความสำเร็จ | ผลการประเมิน ตามตัวบ่งชี้ ความสำเร็จ | ตอบสนอง มาตรฐาน/ ตัวชี้วัด (ที่กำหนด ในแผน) | ปัญหา อุปสรรค การแก้ไข |
|-----------------------------------|--------------------------|--------------------------------|-------------------------|--|---|------------------------------|
| ๑. โครงการ..... | | | | | | |
| ๑.๑ กิจกรรม..... | | | | | | |
| ๑.๒ กิจกรรม..... | | | | | | |
| ๒. โครงการ..... | | | | | | |
| ๒.๑ กิจกรรม..... | | | | | | |
| ๒.๒ กิจกรรม..... | | | | | | |
| ฯลฯ | | | | | | |

ข้อสังเกต ข้อเสนอแนะ

.....
.....

ลงชื่อ.....ผู้รายงาน

(.....)

วันที่.....เดือน.....พ.ศ.

ตัวอย่างรายงานการติดตามตรวจสอบคุณภาพการศึกษา

โดยหน่วยงานต้นสังกัด

ประจำปีการศึกษา.....

โรงเรียน.....

สำนักงานเขตพื้นที่การศึกษา.....ครั้งที่.....

๑. วัตถุประสงค์ของการติดตามตรวจสอบคุณภาพการศึกษา

๑.๑

๑.๒

๒. สาระสำคัญของการติดตามตรวจสอบคุณภาพการศึกษา

.....

๓. วิธีการการติดตามตรวจสอบคุณภาพ

.....

๔. ผลการติดตามตรวจสอบคุณภาพ

| ที่ | กิจกรรม/โครงการ | วัตถุประสงค์ | วิธีดำเนินงานโดยสรุป | ผลสำเร็จที่เกิดขึ้น |
|-----|-----------------|--------------|----------------------|---------------------|
| | | | | |
| | | | | |
| | | | | |
| | | | | |
| | | | | |
| | | | | |
| | | | | |
| | | | | |
| | | | | |

๕. ข้อเสนอแนะเพื่อการพัฒนา

.....

ตัวอย่างแบบการติดตามตรวจสอบคุณภาพการศึกษา

| องค์ประกอบ | ประเด็นการติดตาม ตรวจสอบ | ตัวบ่งชี้ | ร่องรอย/หลักฐาน | ระดับคุณภาพ | | | | |
|---|--|---|---|-------------|---|---|---|---|
| | | | | ๕ | ๔ | ๓ | ๒ | ๑ |
| บุคคล | | | | | | | | |
| ๑. ครู ผู้บริหาร และบุคลากร ทางการศึกษา | ๑. การบริหารจัดการ ให้มีจำนวนครู เพียงพอ ตามเกณฑ์ | ๑.๑ ครูครบชั้น ๑.๒ อัตราส่วนครูต่อนักเรียน ๑ : ๒๕ | - การจัดชั้นเรียน - ถัดส่วนครูต่อนักเรียน ตามเกณฑ์ที่ ก.ค.ศ. กำหนด | | | | | |
| | ๒. การบริหารจัดการ ให้มีครูสอน ตรงตามวิชา เอก-โท/ ความถนัด | ๒.๑ ครูมีวุฒิตรงตามวิชาที่สอน/ ครูสอนตามความถนัด | - ทะเบียะประวัติของครู - แผนการจัดชั้นเรียน - แฟ้มสะสมงานของครู - บันทึกการประชุม คำสั่ง มอบหมายงาน | | | | | |

| องค์ประกอบ | ประเด็นการติดตาม ตรวจสอบ | ตัวบ่งชี้ | ร่องรอย/หลักฐาน | ระดับคุณภาพ | | | | |
|---|--|---|---|-------------|---|---|---|---|
| | | | | ๕ | ๔ | ๓ | ๒ | ๑ |
| ๓. ครูมีจรรยาบรรณ ตามมาตรฐาน วิชาชีพครู | ๓.๑ ครูมีคุณลักษณะตาม จรรยาบรรณวิชาชีพครู | <ul style="list-style-type: none"> - การยึดมั่นและปฏิบัติตน ตามหลักธรรม - การยึดมั่นและปฏิบัติตน ตามจรรยาบรรณ - การให้ความร่วมมือ แก้ปัญหาและพัฒนา คุณภาพการศึกษา - การปฏิบัติตนเป็น แบบอย่างที่ดีต่อตนเอง ครอบครัว สังคม ฯลฯ | <ul style="list-style-type: none"> - แฟ้มสะสมงานของครู - บันทึกการประชุม - คำสั่งมอบหมายงาน - ภาพถ่าย ฯลฯ | | | | | |

| องค์ประกอบ | ประเด็นการติดตาม ตรวจสอบ | ตัวบ่งชี้ | ร่องรอย/หลักฐาน | ระดับคุณภาพ | | | | |
|--|---|---|-----------------|-------------|---|---|---|---|
| | | | | ๕ | ๔ | ๓ | ๒ | ๑ |
| ๔. ผู้บริหาร มีภาวะผู้นำและ มีความสามารถ ในการบริหาร จัดการศึกษา อย่างมี ประสิทธิภาพ | ๔.๑ มีภาวะผู้นำทางวิชาการ ๔.๒ บริหารจัดการโดยใช้หลัก การมีส่วนร่วมโดยใช้ โรงเรียนเป็นฐาน ๔.๓ สามารถใช้เทคโนโลยี ช่วยในการบริหารจัดการ ๔.๔ ส่งเสริมและพัฒนาครูให้มี ความรู้ในวิชาที่สอน และ ส่งเสริม สนับสนุนให้ครูมี การวิจัยเพื่อพัฒนาการเรียนรู้ ที่เหมาะสมกับผู้เรียน ๔.๕ มีระบบการนิเทศ ติดตาม ตรวจสอบการนำหลักสูตร | - คำสั่งมอบหมายงานที่ เกี่ยวข้องกับการบริหารงาน วิชาการ การบริหารงานบุคคล การบริหารงบประมาณ และการบริหารทั่วไป - รายงานการวิจัยในชั้นเรียน ของครู - แผนพัฒนาคุณภาพการศึกษา และแผนปฏิบัติการประจำปี ของสถานศึกษา - ข้อมูลการพัฒนาครูและ การศึกษาต่อ | | | | | | |

| องค์ประกอบ | ประเด็นการติดตาม ตรวจสอบ | ตัวบ่งชี้ | ร่องรอย/หลักฐาน | ระดับคุณภาพ | | | | |
|------------|-----------------------------|---|--|-------------|---|---|---|---|
| | | | | ๕ | ๔ | ๓ | ๒ | ๑ |
| | | <p>สถานศึกษาไม่ใช้ ในการเรียนการสอน ๔.๖ มีระบบการกำกับ ติดตาม และนิเทศ ให้ครู นำผลการเรียนรู้ไปปรับปรุง การสอนอย่างสม่ำเสมอ</p> <p>๔.๗ สร้างและเสริมความสัมพันธ ระหว่างสถานศึกษา ผู้ปกครอง ชุมชน แหล่งวิทยากร สถานประกอบการ และองค์กรในท้องถิ่น เพื่อยกระดับคุณภาพ การศึกษา</p> | <ul style="list-style-type: none"> - ตัวอย่างสื่อ นวัตกรรม การสอน และกาบริหาร จัดการ - แผนและปฏิบัติการนิเทศ การเรียนการสอน หรือนิเทศภายใน งาน/โครงการ/กิจกรรม ที่แสดงถึงความสัมพันธ และร่วมมือระหว่าง สถานศึกษากับชุมชน ฯลฯ | | | | | |

| องค์ประกอบ | ประเด็นการติดตาม ตรวจสอบ | ตัวบ่งชี้ | ร่องรอย/หลักฐาน | ระดับคุณภาพ | | | | |
|---------------------------------------|-----------------------------|---|--|-------------|---|---|---|---|
| | | | | ๕ | ๔ | ๓ | ๒ | ๑ |
| ทรัพยากร เทคโนโลยี และงบประมาณ | | | | | | | | |
| ๑. บริบทของ โรงเรียน | ๑. บริบทของ โรงเรียน | ๑.๑ มีการจัดสภาพแวดล้อม ที่สะอาด ร่มรื่น สวยงาม และเอื้อต่อการเรียนรู้ ของผู้เรียน | - แผนงาน/โครงการ/กิจกรรม พัฒนาสภาพแวดล้อม | | | | | |
| ๒. หลักสูตร | ที่ได้มาตรฐาน | | ห้องสมุด ห้องปฏิบัติการ สวนหย่อม ลิงอำนวยความสะดวก | | | | | |
| ๓. สถานศึกษา สื่อ/อุปกรณ์ | | ๑.๒ มีอาคารที่มั่นคง มีห้องเรียน ห้องปฏิบัติการพื้นที่พักผ่อน และถึงอำนวยความสะดวก เพียงพอ อยู่ในสภาพ ใช้งานได้ดี ปลอดภัย | - สภาพแวดล้อมภายใน และภายนอกห้องเรียน เชิงประจักษ์ | | | | | |
| ๔. แหล่งเรียนรู้ | | | - แผนการควบคุมดูแล ซ่อมบำรุงอาคารสถานที่ | | | | | |
| ๕. งบประมาณ | | | - บันทึกการประชุม คำสั่ง มอบหมายงาน | | | | | |

| องค์ประกอบ | ประเด็นการติดตาม ตรวจสอบ | ตัวบ่งชี้ | ร่องรอย/หลักฐาน | ระดับคุณภาพ | | | | |
|------------|--|--|---|-------------|---|---|---|---|
| | | | | ๕ | ๔ | ๓ | ๒ | ๑ |
| | | | <ul style="list-style-type: none"> - แผนการใช้งบประมาณประจำปี ฯลฯ - หลักสูตรสถานศึกษาและเอกสารประกอบหลักสูตร - สารสนเทศหรือทำเนียบแหล่งเรียนรู้และภูมิปัญญาท้องถิ่น - บันทึกการประชุม คณะกรรมการบริหารหลักสูตรและงานวิชาการของสถานศึกษา ฯลฯ | | | | | |
| | <p>๒. หลักสูตรที่เหมาะสมกับผู้เรียนและผู้เรียน และท้องถิ่น</p> | <p>๒.๑ มีหลักสูตรสถานศึกษาที่เหมาะสมกับผู้เรียนท้องถิ่น และแสดงถึงอัตลักษณ์ของสถานศึกษา</p> <p>๒.๒ มีรายวิชา/กิจกรรมเพิ่มเติมที่หลากหลายให้ผู้เรียนเลือกตามความถนัด ความสามารถ และความสนใจ</p> <p>๒.๓ รายวิชามีความชัดเจน ตอบสนองต่อสาระการเรียนรู้ และมาตรฐานการเรียนรู้ สอดคล้องกับนำไปใช้</p> | | | | | | |

| องค์ประกอบ | ประเด็นการติดตาม ตรวจสอบ | ตัวบ่งชี้ | ร่องรอย/หลักฐาน | ระดับคุณภาพ | | | | |
|--|---|--|-----------------|-------------|---|---|---|---|
| | | | | ๕ | ๔ | ๓ | ๒ | ๑ |
| ๓. สื่อ/อุปกรณ์ เทคโนโลยี ที่ทันสมัย | ๓.๑ วัสดุ ครุภัณฑ์สำนักงาน/ เครื่องคอมพิวเตอร์ เครื่องยัดสำเนา ฯลฯ เหมาะสมเพียงพอ ๓.๒ ยंत्रาสถาส่วนนักเรียนต่อ คอมพิวเตอร์ (คอมพิวเตอร์ เพื่อการเรียนการสอน โรงเรียนขนาดเล็กและกลาง มี ๒๐ เครื่อง/โรงเรียน โรงเรียนขนาดกลาง ใหญ่ และใหญ่พิเศษ มี ๔๐ เครื่อง/ โรงเรียน) | - แผนงาน/โครงการ/กิจกรรม ส่งเสริม สนับสนุน การใช้สื่อเทคโนโลยี เพื่อการปฏิบัติงาน และเพื่อการเรียนการสอน - ระบบการให้บริการ สื่อเทคโนโลยี - ทะเบียนสื่อ นวัตกรรม การเรียนการสอน ฯลฯ | | | | | | |

| องค์ประกอบ | ประเด็นการติดตาม ตรวจสอบ | ตัวบ่งชี้ | ร่องรอย/หลักฐาน | ระดับคุณภาพ | | | | | |
|---|-----------------------------|---|--|-------------|---|---|---|---|--|
| | | | | ๕ | ๔ | ๓ | ๒ | ๑ | |
| | | ๓.๓ มีสื่อ นวัตกรรมการเรียนรู้ การสอน และให้บริการ เทคโนโลยีสารสนเทศ ที่เอื้อต่อผู้เรียนได้เรียนรู้ ด้วยตนเอง และ/หรือเรียนรู้ แบบมีส่วนร่วม | | | | | | | |
| ๔. แหล่งเรียนรู้ ภายในและ ภายนอก โรงเรียน ที่หลากหลาย | | ๔.๑ มีห้องสมุดที่ให้บริการ ด้านการเรียนการสอน และอย่างเหมาะสมเพียงพอ ๔.๒ มีการใช้แหล่งเรียนรู้ และภูมิปัญญาท้องถิ่น ในการเรียนการสอน | <ul style="list-style-type: none"> - ข้อมูลสารสนเทศหรือ ทำเนียบแหล่งเรียนรู้ และภูมิปัญญาท้องถิ่น - แผนการจัดการเรียนรู้/ กิจกรรม/โครงการที่เชื่อมโยง แหล่งเรียนรู้และภูมิปัญญา ท้องถิ่น | | | | | | |

| องค์ประกอบ | ประเด็นการติดตาม ตรวจสอบ | ตัวบ่งชี้ | ร่องรอย/หลักฐาน | ระดับคุณภาพ | | | | |
|--|--|---|---|-------------|---|---|---|---|
| | | | | ๕ | ๔ | ๓ | ๒ | ๑ |
| ๕. งบประมาณที่ มุ่งเน้นผลงาน (มีการจัด งบประมาณ ตามมาตรฐาน การจัดการ ทางการเงิน) | ๕.๓ มีห้องสมุด ห้องปฏิบัติการ ศูนย์คอมพิวเตอร์ อินเทอร์เน็ตสำหรับผู้เรียน ชุมชน ศึกษาค้นคว้า ๕.๑ วางแผนการใช้งบประมาณ ๕.๒ คำนวณต้นทุนกิจกรรม ๕.๓ จัดระบบการจัดซื้อจัดจ้าง ๕.๔ บริหารการเงินและควบคุม งบประมาณ ๕.๕ รายงานทางการเงิน และผลการดำเนินงาน | - ระบบสื่อเทคโนโลยี ในห้องสมุด ห้องปฏิบัติการ ห้องคอมพิวเตอร์ | - ระบบติดตามผลผลิต ต้นทุนกิจกรรม และต้นทุน ของหน่วยงาน - ระบบควบคุมและบริหาร ความเสี่ยง - ระบบและกลไกการตรวจสอบ ตามแผนปฏิบัติการประจำปี | | | | | |
| | | | | | | | | |
| | | * จัดสรรงบประมาณตามผลงาน ความต้องการและจำเป็น | | | | | | |

| องค์ประกอบ | ประเด็นการติดตาม ตรวจสอบ | ตัวชี้ วัด | ร่องรอย/หลักฐาน | ระดับคุณภาพ | | | | |
|---|--|--|--|-------------|---|---|---|---|
| | | | | ๕ | ๔ | ๓ | ๒ | ๑ |
| การบริหารจัดการ | | | | | | | | |
| การบริหารจัดการ โดยใช้โรงเรียน เป็นฐาน และ การบริหาร เชิงกลยุทธ์ และมีส่วนร่วม | การบริหารจัดการ โดยใช้โรงเรียน เป็นฐาน เน้นการมี ส่วนร่วม | ๑.๑ มีการบริหารจัดการโดยใช้ หลักการมีส่วนร่วม ๑.๒ มีการจัดกิจกรรม พัฒนาคุณภาพผู้เรียน อย่างหลากหลาย ส่งเสริมและตอบสนอง ความต้องการวิชาการ ๑.๓ มีการจัดระบบการดูแล ช่วยเหลือผู้เรียนที่มี ประสิทธิภาพ และครอบคลุม ถึงผู้เรียน | <ul style="list-style-type: none"> - แผนภูมิ โครงสร้าง การบริหาร - บันทึกการประชุม - สรุปรายงานผล การดำเนินงาน/โครงการ/ กิจกรรม - คำสั่งมอบหมายงาน - บันทึกการนิเทศภายใน - ข้อมูลสารสนเทศนักเรียน เป็นรายบุคคล ฯลฯ | | | | | |

| องค์ประกอบ | ประเด็นการติดตาม ตรวจสอบ | ตัวบ่งชี้ | ร่องรอย/หลักฐาน | ระดับคุณภาพ | | | | |
|--|---|--|--|-------------|---|---|---|---|
| | | | | ๕ | ๔ | ๓ | ๒ | ๑ |
| | ๒. การกำหนด วิสัยทัศน์ และพันธกิจ | ๒.๑ ทุกฝ่ายมีส่วนร่วมในการ กำหนดวิสัยทัศน์และพันธกิจ ๒.๒ นำผลการวิเคราะห์ข้อมูล กำหนดวิสัยทัศน์ ๒.๓ พันธกิจตอบสนองและมี ความสอดคล้องกับวิสัยทัศน์ | <ul style="list-style-type: none"> - วิสัยทัศน์ พันธกิจ เป้าหมาย - บันทึกการประชุม - แผนพัฒนาการจัดการศึกษา/ แผนปฏิบัติการประจำปี - คำสั่งมอบหมายงาน ฯลฯ | | | | | |
| กระบวนการเรียนรู้ | | | | | | | | |
| ๑. จัดกระบวนการ การเรียนรู้ ที่เน้นผู้เรียน เป็นสำคัญ | ๑. ครูมีความ สามารถในการ จัดการเรียน การสอนที่มี ประสิทธิภาพ เน้นผู้เรียน เป็นสำคัญ | ๑.๑ รู้จักผู้เรียนเป็นรายบุคคล ๑.๒ ใช้ข้อมูลผู้เรียนในการ วางแผนการจัดการเรียนรู้ ที่คำนึงถึงความแตกต่าง ระหว่างบุคคล | <ul style="list-style-type: none"> - ข้อมูลนักเรียนรายบุคคล - หลักสูตรสถานศึกษา - หลักสูตรกลุ่มสาระ การเรียนรู้ - หน่วยการเรียนรู้และ แผนการจัดการเรียนรู้ | | | | | |

| องค์ประกอบ | ประเด็นการติดตาม ตรวจสอบ | ตัวบ่งชี้ | ร่องรอย/หลักฐาน | ระดับคุณภาพ | | | | |
|---|---|--|-----------------|-------------|---|---|---|---|
| | | | | ๕ | ๔ | ๓ | ๒ | ๑ |
| ๒. จัดบรรยากาศ การเรียนรู้ เอื้อต่อ การพัฒนา ผู้เรียน | ๑.๓ มีความสามารถ ออกการเรียนรู้ที่ผู้เรียน พัฒนาทักษะการคิด การจัดการ การเผชิญ สถานการณ์ และนำความรู้ ไปใช้ประโยชน์ในชีวิต ประจำวัน | - ตัวอย่างเครื่องมือวัดและ ประเมินผลการเรียนรู้ - สื่อ เทคโนโลยี และนวัตกรรม การเรียนรู้ที่ครูใช้ช่วย ในการจัดการเรียนการสอน | | | | | | |
| ๓. ใช้กระบวนการ การวิจัย เพื่อพัฒนา การเรียนรู้ | ๑.๔ มีความสามารถในการสร้าง และพัฒนาสื่อ นวัตกรรม การเรียนรู้และใช้เทคโนโลยี ช่วยในการจัดการเรียนการสอน | ๑.๕ ใช้วิธีการวัดและประเมินผล การเรียนรู้ที่เหมาะสมกับ ผู้เรียน | | | | | | |

| องค์ประกอบ | ประเด็นการติดตาม ตรวจสอบ | ตัวบ่งชี้ | ร่องรอย/หลักฐาน | ระดับคุณภาพ | | | | |
|------------|---|---|--|-------------|---|---|---|---|
| | | | | ๕ | ๔ | ๓ | ๒ | ๑ |
| | | ๑.๖ มีการนำผลการประเมิน มาปรับปรุงการเรียนการสอน ๑.๗ มีความสามารถ ในการจัดการชั้นเรียน | | | | | | |
| | ๒. จัดบรรยากาศ การเรียนรู้ เอื้อต่อการ พัฒนาผู้เรียน | ๒.๑ มีการจัดบรรยากาศภายใน ชั้นเรียนที่เอื้อต่อการเรียนรู้ | <ul style="list-style-type: none"> - สภาพอาคารสถานที่ - แพนหางาน/โครงการ/กิจกรรม ในการปรับปรุงพื้นที่ และการบริการ - บรรยากาศในห้องเรียน - แบบสำรวจความพึงพอใจ ของผู้รับบริการและ ร่องรอยการปรับปรุง | | | | | |

| องค์ประกอบ | ประเด็นการติดตาม ตรวจสอบ | ตัวบ่งชี้ | ร่องรอย/หลักฐาน | ระดับคุณภาพ | | | | |
|--|--|---|--|-------------|---|---|---|---|
| | | | | ๕ | ๔ | ๓ | ๒ | ๑ |
| | ๓. ใช้กระบวนการวิจัยเพื่อพัฒนาการเรียนรู้อะไร | ๓.๑ มีการใช้กระบวนการวิจัยเพื่อพัฒนาการเรียนรู้อะไร | <ul style="list-style-type: none"> - รายงานการวิจัยในชั้นเรียน - รายงานการอบรมศึกษาดูงาน - สื่อ นวัตกรรม | | | | | |
| การประกันคุณภาพภายในของสถานศึกษา | | | | | | | | |
| ระบบการประกันคุณภาพภายในของสถานศึกษาที่มีประสิทธิภาพ | ระบบการประกันคุณภาพภายในของสถานศึกษาที่มีประสิทธิภาพ | ๑.๑ มีการกำหนดมาตรฐานการศึกษา ๑.๒ มีการจัดทำแผนพัฒนาการศึกษาของสถานศึกษา | <ul style="list-style-type: none"> - โครงการ/กิจกรรมพัฒนา - ระบบประกันคุณภาพภายใน - คำสั่งแต่งตั้งคณะกรรมการติดตามตรวจสอบคุณภาพการศึกษา - สรุปรายงานผลการติดตามตรวจสอบคุณภาพการศึกษา | | | | | |
| | | ๑.๓ มีการจัดระบบการบริหารและสารสนเทศ | | | | | | |

| องค์ประกอบ | ประเด็นการติดตาม ตรวจสอบ | ตัวบ่งชี้ | ร่องรอย/หลักฐาน | ระดับคุณภาพ | | | | |
|------------|-----------------------------|---|--|-------------|---|---|---|---|
| | | | | ๕ | ๔ | ๓ | ๒ | ๑ |
| | | ๑.๔ มีการดำเนินงานตามแผน พัฒนาการจัดการศึกษา ของสถานศึกษา | - แผนพัฒนาการจัดการศึกษา ของสถานศึกษา | | | | | |
| | | ๑.๕ มีการติดตามตรวจสอบ คุณภาพการศึกษา | - แผนปฏิบัติการประจำปี ฯลฯ | | | | | |
| | | ๑.๖ มีการประเมินคุณภาพภายใน ตามมาตรฐานการศึกษา ของสถานศึกษา | | | | | | |
| | | ๑.๗ มีการจัดทำรายงานประจำปี ที่เป็นรายงานการประเมิน คุณภาพภายใน | | | | | | |
| | | ๑.๘ มีการพัฒนาคุณภาพ การศึกษาย่างต่อเนื่อง | | | | | | |

| องค์ประกอบ | ประเด็นการติดตาม ตรวจสอบ | ตัวชี้ วัด | ร่องรอย/หลักฐาน | ระดับคุณภาพ | | | | |
|---|---|---|---|-------------|---|---|---|---|
| | | | | ๕ | ๔ | ๓ | ๒ | ๑ |
| ผู้เรียน | | | | | | | | |
| ผู้เรียนมีคุณภาพ มาตรฐาน มีพัฒนาการ ทุกด้าน เป็นคนดี คนเก่ง มีความสุข | ๑. ผู้เรียนมี คุณลักษณะ อันพึงประสงค์ | ๑.๑ คุณลักษณะอันพึงประสงค์ ตามหลักสูตรของผู้เรียน ๑) รักชาติ ศาสน์ กษัตริย์ ๒) ซื่อสัตย์สุจริต ๓) มีวินัย ๔) ใฝ่เรียนรู้ ๕) อยู่อย่างพอเพียง ๖) มุ่งมั่นในการทำงาน ๗) รักความเป็นไทย ๘) มีจิตสาธารณะ | <ul style="list-style-type: none"> - โครงการ/กิจกรรม - บันทึกผลการพัฒนาผู้เรียน ที่แสดงถึงคุณลักษณะ - สรุปผลการพัฒนาผู้เรียน ที่แสดงถึงคุณลักษณะ | | | | | |

| องค์ประกอบ | ประเด็นการติดตาม ตรวจสอบ | ตัวบ่งชี้ | ร่องรอย/หลักฐาน | ระดับคุณภาพ | | | | |
|------------|--|--|--|-------------|---|---|---|---|
| | | | | ๕ | ๔ | ๓ | ๒ | ๑ |
| | ๒. ผู้เรียนมีความรู้ และทักษะ ตามมาตรฐาน ของหลักสูตร สถานศึกษา | ๒.๑ ผลสัมฤทธิ์ทางการเรียน ของผู้เรียน | <ul style="list-style-type: none"> - ผลสัมฤทธิ์ทางการเรียน เฉลี่ยของผู้เรียน ทั้ง ๘ กลุ่มสาระการเรียนรู้ - ผลการทดสอบรวมยอด เฉลี่ยระดับชาติ - ผลการทดสอบรวมยอด เฉลี่ยระดับเขตพื้นที่ การศึกษา - รายงานผลสัมฤทธิ์ระดับชาติ - รายงานการทดสอบ (O-NET) ของสถาบันทดสอบ ทางการศึกษาแห่งชาติ | | | | | |

| องค์ประกอบ | ประเด็นการติดตาม ตรวจสอบ | ตัวบ่งชี้ | ร่องรอย/หลักฐาน | ระดับคุณภาพ | | | | |
|--|--|---|-----------------|-------------|---|---|---|---|
| | | | | ๕ | ๔ | ๓ | ๒ | ๑ |
| ๓. ผู้เรียนมี ความสามารถ ตามสมรรถนะ ที่จำเป็นตาม หลักสูตร สถานศึกษา | ๓.๑ สมรรถนะสำคัญของผู้เรียน ตามหลักสูตรสถานศึกษา ๑) ความสามารถในการ สื่อสาร ๒) ความสามารถในการคิด ๓) ความสามารถในการ แก้ปัญหา ๔) ความสามารถในการ ใช้ทักษะชีวิต ๕) ความสามารถในการ ใช้เทคโนโลยี | - โครงการ/กิจกรรม - แผนการจัดการเรียนรู้ | | | | | | |

| องค์ประกอบ | ประเด็นการติดตาม ตรวจสอบ | ตัวบ่งชี้ | ร่องรอย/หลักฐาน | ระดับคุณภาพ | | | | |
|--|--|--|---|-------------|---|---|---|---|
| | | | | ๕ | ๔ | ๓ | ๒ | ๑ |
| สถานศึกษา | | | | | | | | |
| ๑. สถานศึกษาเป็นที่ยอมรับจากชุมชน | ๑. สถานศึกษาเป็นแบบอย่างที่ดีในด้านการบริหารจัดการ | ๑.๑ ชุมชนมีความพึงพอใจในการจัดการศึกษาของสถานศึกษา | - สรุปการประเมินผลความพึงพอใจของชุมชนเกี่ยวกับประสิทธิภาพประสิทธิผล และคุณภาพการศึกษาของสถานศึกษา | | | | | |
| ๒. สถานศึกษามีคุณภาพตามมาตรฐาน เป็นแบบอย่างและให้ความช่วยเหลือแก่ชุมชนและสถานศึกษาอื่น | เป็นที่ยอมรับจากชุมชน | เป็นที่ยอมรับจากชุมชน | - การนำผลประเมินมาปรับปรุง/พัฒนาให้เกิดประสิทธิผล ประสิทธิภาพ และคุณภาพการศึกษา | | | | | |

| องค์ประกอบ | ประเด็นการติดตาม ตรวจสอบ | ตัวบ่งชี้ | ร่องรอย/หลักฐาน | ระดับคุณภาพ | | | | |
|------------|---|---|--|-------------|---|---|---|---|
| | | | | ๕ | ๔ | ๓ | ๒ | ๑ |
| | ๒. สถานศึกษา มีคุณภาพ ตามมาตรฐาน เป็นแบบอย่าง และให้ความ ช่วยเหลือ แก่ชุมชนและ สถานศึกษาอื่น | ๒.๑ สถานศึกษามีคุณภาพ ตามมาตรฐานของสถานศึกษา ๒.๒ สถานศึกษาให้ความช่วยเหลือ ด้านการศึกษา ด้านอุปกรณ์ เทคโนโลยี แก่ชุมชน และโรงเรียนอื่น | - ผลสัมฤทธิ์ทางการเรียน เฉลี่ยของผู้เรียน ทั้ง ๘ กลุ่มสาระการเรียนรู้ - ข้อมูลการให้บริการ เป็นแหล่งศึกษาดูงาน หรือช่วยเหลือชุมชน และสถานศึกษาอื่น | | | | | |

เกณฑ์การพิจารณาตัดสินระดับคุณภาพ

การตัดสินระดับคุณภาพ พิจารณาตัดสินตามระดับตัวบ่งชี้แล้วตัดสินเป็นค่าร้อยละตามเกณฑ์ เป็น ๕ ระดับ ดังนี้

| เกณฑ์พิจารณา | ระดับคุณภาพ |
|--|-----------------|
| ร้อยละเฉลี่ยตามเกณฑ์พิจารณา ต่ำกว่าร้อยละ ๕๐ | ปรับปรุง |
| ร้อยละเฉลี่ยตามเกณฑ์พิจารณา ระหว่างร้อยละ ๕๐-๕๙ | พอใช้ |
| ร้อยละเฉลี่ยตามเกณฑ์พิจารณา ระหว่างร้อยละ ๖๐-๗๔ | ดี |
| ร้อยละเฉลี่ยตามเกณฑ์พิจารณา ระหว่างร้อยละ ๗๕-๘๙ | ดีมาก |
| ร้อยละเฉลี่ยตามเกณฑ์พิจารณา ตั้งแต่ร้อยละ ๙๐ ขึ้นไป | ดีเยี่ยม |

ตัวอย่างแบบสรุปลงการติดตามตรวจสอบคุณภาพการศึกษา

โรงเรียน.....อำเภอ.....

สำนักงานเขตพื้นที่การศึกษา.....

ระดับ ๓ หมายถึง ดี ระดับ ๒ หมายถึง พอใช้ ระดับ ๑ หมายถึง ควรปรับปรุง

| ข้อ | รายการประเมิน/องค์ประกอบ/ตัวบ่งชี้ | ระดับคุณภาพ | | |
|-----|---|-------------|---|---|
| | | ๓ | ๒ | ๑ |
| ๑. | <p>การสร้างความมั่นใจและความพึงพอใจในคุณภาพการศึกษา</p> <p>องค์ประกอบ : การบริหารงานอย่างเป็นระบบ</p> <p>ตัวบ่งชี้</p> <p>๑. มีรูปแบบการบริหารงานที่ชัดเจน</p> <p>๒. มีปรัชญา แผนพัฒนาการจัดการศึกษา และแผนปฏิบัติการประจำปีของสถานศึกษา</p> <p>๓. มีการส่งเสริมการทำงานเป็นทีม</p> <p>๔. มีการนิเทศ ติดตาม ประเมินผลการทำงานอย่างต่อเนื่อง</p> <p>๕. มีระบบข้อมูลสารสนเทศครบถ้วน ถูกต้อง ตรงกับความต้องการและทันต่อการใช้งาน</p> <p>๖. มีการประเมินคุณภาพภายในประจำปีและนำผลการประเมินมาใช้</p> | | | |

| ข้อ | รายการประเมิน/องค์ประกอบ/ตัวบ่งชี้ | ระดับคุณภาพ | | |
|--|---|-------------|---|---|
| | | ๓ | ๒ | ๑ |
| ๒. | การมีส่วนร่วมในการดำเนินงานการศึกษาของทุกฝ่าย | | | |
| | องค์ประกอบ : ผู้บริหารสถานศึกษา | | | |
| | <u>ตัวบ่งชี้</u> | | | |
| | ๑. มีวิสัยทัศน์ในการจัดการศึกษา | | | |
| | ๒. มีความเป็นผู้นำ | | | |
| | องค์ประกอบ : ครูผู้สอน | | | |
| | <u>ตัวบ่งชี้</u> | | | |
| | ๑. มีความรู้ความเข้าใจจิตวิทยาและพัฒนาการเด็ก | | | |
| | ๒. มีความรู้ความเข้าใจหลักสูตรและเป้าหมายการจัดการศึกษา | | | |
| ๓. ใช้วิธีการประเมินผลเหมาะสมและสอดคล้องกับสภาพจริงของผู้เรียน | | | | |
| ๔. มีความรู้ความเข้าใจและมีความรับผิดชอบในหน้าที่ | | | | |
| ๕. มีปฏิสัมพันธ์ที่ดี | | | | |

| ข้อ | รายการประเมิน/องค์ประกอบ/ตัวบ่งชี้ | ระดับคุณภาพ | | |
|-----|---|-------------|---|---|
| | | ๓ | ๒ | ๑ |
| | องค์ประกอบ : สถานศึกษา | | | |
| | ตัวบ่งชี้ | | | |
| | ๑. มีหลักสูตรที่เหมาะสมสอดคล้องกับเป้าหมายการศึกษา | | | |
| | ๒. มีการจัดสภาพแวดล้อมและสื่อที่เอื้อต่อการเรียนรู้ที่เหมาะสม | | | |
| ๓. | ความร่วมมือทางวิชาการขององค์กร บุคลากรในพื้นที่ | | | |
| | ตัวบ่งชี้ | | | |
| | ๑. มีการกำหนดมาตรฐานการศึกษาระดับสถานศึกษาที่ชัดเจน สอดคล้องกับมาตรฐานการศึกษาขั้นพื้นฐาน มาตรฐานหน่วยงานต้นสังกัดที่ครอบคลุมตามสาระการเรียนรู้ กระบวนการเรียนรู้ ผลการเรียนรู้ที่เหมาะสมกับสภาพผู้เรียนสถานศึกษาและท้องถิ่น โดยชุมชนและหน่วยงานที่เกี่ยวข้องมีส่วนร่วม | | | |

| ข้อ | รายการประเมิน/องค์ประกอบ/ตัวบ่งชี้ | ระดับคุณภาพ | | |
|-----|--|-------------|---|---|
| | | ๓ | ๒ | ๑ |
| ๔. | การดำเนินงานเน้นคุณภาพในการปฏิบัติงานทุกระดับทุกขั้นตอน | | | |
| | <u>ตัวบ่งชี้</u> | | | |
| | ๑. มีการดำเนินการตามโครงการ/กิจกรรมตามแผนปฏิบัติการประจำปีทุกกิจกรรมทันตามกำหนดเวลา และบรรลุตามวัตถุประสงค์และเป้าหมายของโครงการ/กิจกรรมที่กำหนด | | | |
| | ๒. มีการควบคุม กำกับ ติดตาม และนิเทศให้การดำเนินงานบรรลุตามแผนปฏิบัติการประจำปี | | | |
| ๕. | การดำเนินงานสามารถติดตามและตรวจสอบได้ | | | |
| | <u>ตัวบ่งชี้</u> | | | |
| | ๑. วางแผนการตรวจสอบคุณภาพสถานศึกษา โดยกำหนดผู้รับผิดชอบและให้บุคลากรทุกฝ่ายมีส่วนร่วม | | | |

| ข้อ | รายการประเมิน/องค์ประกอบ/ตัวบ่งชี้ | ระดับคุณภาพ | | |
|-----|--|-------------|---|---|
| | | ๓ | ๒ | ๑ |
| | ๒. ตรวจสอบคุณภาพสถานศึกษาด้วยวิธีการที่หลากหลาย ครอบคลุมมาตรฐานการศึกษาระดับสถานศึกษา การบริหารจัดการ การจัดการเรียนรู้/ผลการเรียนรู้ และดำเนินการอย่างต่อเนื่อง | | | |
| | ๓. นำผลการตรวจสอบคุณภาพสถานศึกษาไปใช้ในการพัฒนาคุณภาพการศึกษา | | | |
| ๖. | การรายงานสู่สาธารณชนและผู้ที่เกี่ยวข้อง | | | |
| | องค์ประกอบ : การรายงานประจำปี | | | |
| | ตัวบ่งชี้ | | | |
| | ๑. มีรายงานประจำปี | | | |
| | ๒. นำเสนอรายงานคุณภาพการศึกษาสู่สาธารณชนและผู้เกี่ยวข้อง | | | |
| | ๓. ปรับปรุงและพัฒนาระบบการประกันคุณภาพภายในสถานศึกษาให้มีประสิทธิภาพอย่างต่อเนื่อง | | | |
| | เฉลี่ยรวม | | | |

ที่มา : สำนักงานเขตพื้นที่การศึกษาประถมศึกษาราชบุรี เขต ๒

สรุประดับคุณภาพ

- ❑ **ระดับ ๑ ควรปรับปรุง** หมายถึง ค่าเฉลี่ยของระดับคุณภาพตัวบ่งชี้ต่ำกว่าหรือเท่ากับ ๑.๗๔
- ❑ **ระดับ ๒ คุณภาพพอใช้** หมายถึง ค่าเฉลี่ยของระดับคุณภาพตัวบ่งชี้ ระหว่าง ๑.๗๕-๒.๕๐
- ❑ **ระดับ ๓ คุณภาพดี** หมายถึง ค่าเฉลี่ยของระดับคุณภาพตัวบ่งชี้ ระหว่าง ๒.๕๑-๓.๐๐

ข้อเสนอแนะ (เพิ่มเติม)

.....

คณะกรรมการติดตามตรวจสอบคุณภาพการศึกษา

(.....) ประธานกรรมการ

(.....) กรรมการ

(.....) กรรมการและเลขานุการ

ณ วันที่.....เดือน.....พ.ศ. ๒๕๕๓

เอกสารอ้างอิง

- กระทรวงศึกษาธิการ. (๒๕๕๓). **โรงเรียนสมบูรณแบบ เอกสารประกอบ การประชุมปฏิบัติการพัฒนามาตรฐานการศึกษาขั้นพื้นฐาน วันที่ ๑๐-๑๒ กุมภาพันธ์ ๒๕๕๓**. กระทรวงศึกษาธิการ.
- พฤทธิ ศิริบรรณพิทักษ์ และสุชาติ กิจพิทักษ์. (๒๕๔๕). **การประกันคุณภาพ การศึกษา**. กรุงเทพฯ : สำนักงานปฏิรูปการศึกษา.
- พิษณุ ฟองศรี. (๒๕๔๙). **การประเมินทางการศึกษา : แนวคิดสู่การปฏิบัติ**. กรุงเทพฯ.
- วิเชียร พันธุ์เครือบุตร. (๒๕๔๘). **การพัฒนากระบวนการประกันคุณภาพภายใน ของโรงเรียนอาชีวศึกษาเอกชน (The Development of Internal Quality Assurance System for Private Vocational Schools)**. วารสารศึกษาศาสตร์ ปีที่ ๑๖ ฉบับที่ ๒ เดือนพฤศจิกายน ๒๕๔๗- มีนาคม ๒๕๔๘. หน้า ๘๙-๑๐๒.
- สุภาวดี ตีร์รัตน์. **การประกันคุณภาพการศึกษาภายในสถานศึกษา**. แหล่งที่มา : http://bet.obec.go.th/depscl/images/depscl/depscl_schoolinternaleqa_1-51.doc

สุวิมล ว่องวานิช. (๒๕๔๓). **คู่มือการประเมินผลภายในของสถานศึกษา**

ตามมาตรฐานการศึกษา : การออกแบบระบบการประเมินผลภายใน.

พิมพ์ครั้งที่ ๒. กรุงเทพฯ : ห้างหุ้นส่วนจำกัด วีทีซี คอมมิวนิคชั่น.

สำนักงานเขตพื้นที่การศึกษาประถมศึกษาราชบุรี เขต ๒. (ม.ป.ป). **เอกสารตัวอย่าง**

“เครื่องมือการตรวจสอบทบทวนคุณภาพการศึกษา” คณะกรรมการ

ศูนย์พัฒนาระบบประกันคุณภาพการศึกษา. สำนักงานเขตพื้นที่

การศึกษาระดับศึกษาราชบุรี เขต ๒.

สำนักงานคณะกรรมการการศึกษาขั้นพื้นฐาน. (๒๕๕๐). **แนวทางการนำมาตรฐาน**

การศึกษาขั้นพื้นฐานสู่การปฏิบัติ. กรุงเทพฯ : โรงพิมพ์ชุมนุมสหกรณ์

การเกษตรแห่งประเทศไทย จำกัด.

สำนักทดสอบทางการศึกษา. (๒๕๔๔). **แนวทางการตรวจสอบและทบทวน**

คุณภาพการศึกษาของสถานศึกษา โดยเขตพื้นที่การศึกษา.

สำนักทดสอบทางการศึกษา.

สำนักติดตามและประเมินผลการจัดการศึกษาขั้นพื้นฐาน. (๒๕๕๑). **มาตรฐาน**

การบริหารและการจัดการศึกษาโดยใช้สถานศึกษาเป็นฐาน (SBM).

กรุงเทพฯ : โรงพิมพ์การศาสนา สำนักงานพระพุทธศาสนาแห่งชาติ.

คณะทำงาน

ที่ปรึกษา

ดร.ชินภัทร ภูมิรัตน

ดร.สมเกียรติ ขอบผล

นางวาทีณี ธีระตระกูล

ดร.ไพรวลัย พิทักษ์สาถ์

เลขาธิการคณะกรรมการการศึกษาขั้นพื้นฐาน

รองเลขาธิการคณะกรรมการการศึกษาขั้นพื้นฐาน

ที่ปรึกษาสำนักงานคณะกรรมการ
การศึกษาขั้นพื้นฐาน

ผู้อำนวยการสำนักทดสอบทางการศึกษา

ผู้รับผิดชอบโครงการ

กลุ่มพัฒนาระบบการประกันคุณภาพการศึกษาขั้นพื้นฐาน

สำนักทดสอบทางการศึกษา

ดร.วิษณุ ทรัพย์สมบัติ

นางสุอารีย์ ชื่นเจริญ

นางเพ็ญนภา แก้วเขียว

หัวหน้ากลุ่มพัฒนาระบบการประกัน

คุณภาพการศึกษาขั้นพื้นฐาน

นักวิชาการศึกษานาฏการพิเศษ

นักวิชาการศึกษานาฏการพิเศษ

ผู้ทรงคุณวุฒิวิพากษ์เอกสาร

ดร.วันทยา วงศ์ศิลปภิรมย์

ข้าราชการบำนาญ

สำนักงานคณะกรรมการการศึกษาขั้นพื้นฐาน

ดร.บุญชู ชลัษเฐียร

ข้าราชการบำนาญ

สำนักงานคณะกรรมการการศึกษาขั้นพื้นฐาน

รศ.ดร.จิราภรณ์ ศิริทวี

ข้าราชการบำนาญ

มหาวิทยาลัยเกษตรศาสตร์

กำหนดกรอบความคิดเอกสาร

ดร.ไพรวลัย พิทักษ์สาถ์

ผู้อำนวยการสำนักทดสอบทางการศึกษา

ดร.วิษณุ ทรัพย์สมบัติ

หัวหน้ากลุ่มพัฒนาระบบการประกัน

คุณภาพการศึกษาขั้นพื้นฐาน

คณะกร่างและเขียนเอกสาร

ดร.ชนาธิป ห้วยแป

นักวิชาการศึกษาชำนาญการพิเศษ

สำนักทดสอบทางการศึกษา

นายประทีป แสงเปี่ยมสุข

ข้าราชการบำนาญ

ดร.วตาภรณ์ พูนผลอำนาจ

ศึกษานิเทศก์ชำนาญการพิเศษ

สำนักงานเขตพื้นที่การศึกษา

ประถมศึกษานครราชสีมา เขต ๔

| | |
|--------------------------|--|
| นายปรีชา คັນสนียกุล | ศึกษานิเทศก์ชำนาญการพิเศษ สำนักงานเขตพื้นที่การศึกษา ประถมศึกษานครศรีธรรมราช เขต ๒ |
| นางลาวัลย์ ทีคำ | รองผู้อำนวยการ สำนักงานเขตพื้นที่การศึกษา ประถมศึกษาสิงห์บุรี |
| นางกิตติมา จันทน์บรรจง | ศึกษานิเทศก์ชำนาญการพิเศษ สำนักงานเขตพื้นที่การศึกษา ประถมศึกษาพะเยา เขต ๑ |
| นายชำนาญ ยิ่งวัฒนา | ศึกษานิเทศก์เชี่ยวชาญ สำนักงานเขตพื้นที่การศึกษา ประถมศึกษาพัทลุง เขต ๑ |
| นางอภิวันท์ พินทอง | ศึกษานิเทศก์ชำนาญการพิเศษ สำนักงานเขตพื้นที่การศึกษา ประถมศึกษาประจวบคีรีขันธ์ เขต ๑ |
| นางสาวสุนทรี จันทน์สำราญ | ศึกษานิเทศก์ชำนาญการ สำนักงานเขตพื้นที่การศึกษา ประถมศึกษาลพบุรี เขต ๑ |

